

electoralia

La revista

NO. 11 / MAYO - JUNIO

EL MUNDIAL QUE MÉXICO VERÁ PERO NO VIVIRÁ

RANKING DE
GOBERNADORES

EVALUACIÓN PRESIDENTA
CLAUDIA SHEINBAUM

ASPIRANTES MEJOR POSICIONADOS
EN LAS 17 GUBERNATURAS

ENCUESTA
¿QUÉ PIENSAN LOS MEXICANOS
DEL MUNDIAL?

PUBLICACIÓN BIMESTRAL
Ejemplar gratuito



www.electoralia.com.mx



Con el **Apoyo Alimentario 2026**,
14 mil familias recibirán despensas
con productos de la canasta básica
para apoyar su alimentación.



DEL DIRECTOR EDITORIAL

Estimados lectores:

Vivimos tiempos de transformaciones aceleradas, donde la política, la economía, la tecnología y la percepción pública convergen en un mismo escenario de incertidumbre y redefinición. En esta edición de nuestra revista, proponemos una mirada crítica y profunda a los fenómenos que hoy moldean la conversación pública en México y el mundo.

A unos días del inicio de la Copa Mundial de Fútbol 2026, analizamos qué piensan realmente los mexicanos sobre este evento histórico. ¿Existe entusiasmo nacional o predominan las preocupaciones económicas, de seguridad y movilidad? Nuestro estudio especial revela cómo el Mundial se ha convertido también en un termómetro social y político.

En paralelo, abordamos uno de los problemas más visibles de nuestra democracia contemporánea: la incapacidad de debatir. En una sociedad cada vez más polarizada, donde las redes sociales amplifican los extremos y reducen los matices, México parece atrapado en una nueva "Torre de Babel" política, donde todos hablan, pero pocos escuchan.

También reflexionamos sobre una pregunta esencial para cualquier democracia: ¿por qué debemos tomarnos en serio las elecciones? Más allá de campañas, partidos y candidatos, el voto sigue siendo el mecanismo más poderoso para definir el rumbo de nuestras instituciones y del futuro colectivo.

En el ámbito internacional, examinamos las repercusiones globales de la retirada de Estados Unidos del conflicto con Irán, el impacto geopolítico sobre el petróleo y las tensiones alrededor del estrecho de Ormuz, una de las rutas energéticas más estratégicas del planeta. Sus efectos ya comienzan a sentirse en los mercados y en la estabilidad económica global.

Presentamos también nuestro Ranking de Gobernadores, una radiografía sobre aprobación, desempeño y percepción ciudadana de los liderazgos estatales; así como una encuesta exclusiva rumbo a las elecciones de 2027 en los 17 estados que renovarán gubernatura, donde comienzan a perfilarse tendencias, alianzas y nuevos actores políticos.

Finalmente, incorporamos nuestra evaluación sobre la presidenta Claudia Sheinbaum, analizando su nivel de aprobación, fortalezas, desafíos y la manera en que su administración está configurando una nueva etapa política para el país.

Esta edición busca ir más allá del titular inmediato. Nuestro compromiso sigue siendo ofrecer información, contexto y análisis para entender un entorno político cada vez más complejo, donde la opinión pública se ha convertido en uno de los factores más decisivos del poder.

Bienvenidos a esta nueva edición.



Ricardo Gamundi Rosas

Director Editorial
ELECTORALIA La Revista

RESIDENCIAL . CAMPO DE GOLF . CLUB NÁUTICO . CASA CLUB



AMANALI
COUNTRY CLUB & NÁUTICA

Construye tu legado familiar

Exclusividad, hospitalidad y experiencias inolvidables

informes@amanali.com.mx

Director Editorial

Ricardo Gamundi

Publisher

Ildfonso Aguirre

Co Editor

Fernando Reyes

Ildfonso Aguirre

Diseño Editorial

Claudia Safa

Fernando Hernández

Eduardo Olaguibel

Consejo Consultivo

Editorial

Roy Campos

Ricardo Gamundi

Martha Hernández

Miguel Ángel Romero

Genaro Quijano

Fernando Reyes

Ildfonso Aguirre

Héctor Gandini Estrada

Publicidad y Patrocinios

Rodrigo Ríos

Jorge Ramírez Licea

Digital

Grysel Vilchis Bocanegra

Jurídico

Juan José Méndez

DEL PUBLISHER

Queridas lectoras y lectores,

EL MÉXICO QUE VEMOS... Y EL QUE VIVIMOS

Cada edición de ELECTORALIA representa una oportunidad para detenernos un momento y reflexionar sobre el país y el mundo que estamos construyendo.

En esta ocasión, nuestra portada nace de una pregunta incómoda pero necesaria. A partir de la encuesta nacional que realizamos sobre la percepción de los mexicanos rumbo al Mundial 2026, encontramos un sentimiento dividido entre la emoción de ser sede de uno de los eventos más importantes del planeta y la percepción de que, para muchos, será una experiencia lejana e inaccesible.

De ahí surge el título de esta edición:

“EL MUNDIAL QUE MÉXICO VERÁ, PERO NO VIVIRÁ”

Porque más allá del fútbol, esta portada habla también de contrastes, desigualdad, percepción y realidad.

A lo largo de esta edición encontrarán artículos sobre crisis política, geopolítica, bienestar, democracia, representación social y los desafíos que enfrenta México en un mundo cada vez más complejo y polarizado.

En ELECTORALIA creemos en el poder de las ideas, del análisis y de las historias bien contadas. Creemos que detrás de cada dato existe una realidad humana que merece ser entendida.

Gracias a nuestros articulistas, aliados, anunciantes y, especialmente, a ustedes, nuestros lectores, por acompañarnos en cada edición y seguir haciendo de ELECTORALIA un espacio para la reflexión, el análisis y la conversación.

Bienvenidos a una nueva edición.



Ildfonso Aguirre

Publisher y Co-Fundador de *Electoralia*

Las opiniones expresadas en los artículos publicados en esta publicación son únicamente las de los autores y no reflejan necesariamente las opiniones o posiciones de la empresa, la cual no se hace responsable por la veracidad, exactitud o integridad de la información contenida en dichos artículos. Cualquier acción que el lector decida tomar basada en la información proporcionada es bajo su propio riesgo.

CONTENIDO



EN LA ARENA POLÍTICA

- El hilo se rompe por lo más delgado.
La sociedad civil aún respira a pesar de todo **06**
-
- Nuestra torre de Babel: la incapacidad de debatir **20**
-
- Place branding: arma de doble filo **30**
-
- In Principio Erat Verbum©
Partidos políticos en crisis **54**

VOCES EN MOVIMIENTO

- La opinión pública mexicana sobre
el mundial de futbol 2026 **17**
-
- Oratoria en era artificial:
emociones y política **24**
-
- El mundial que México verá, pero no vivirá **34**



INTERNACIONAL

La retirada de Estados Unidos del conflicto con Irán **10**

Un tercio en América Latina toleraría un gobierno autoritario **38**

Ya no discrepamos con el que piensa distinto, lo rechazamos: El peligro en LATAM **40**

Tiempos de tormenta: hacia el freno económico en un mundo fragmentado **48**

NUMERALIA DE ENCUESTAS

Encuesta Copa del Mundo **14**

Evaluación de la presidenta Claudia Sheinbaum **44**

Ranking de Gobernadores **60**

Los aspirantes mejor posicionados rumbo a las gubernaturas en 2027 **66**

EL HILO SE ROMPE POR LO MÁS DELGADO



Por **Josefina Murrieta Ayala**

Estratega, negociadora, consultora,
exservidora pública. Articulista.
Vicepresidenta Nacional de la AMMJE.

LA SOCIEDAD CIVIL AUN RESPIRA A PESAR DE TODO



Hace años conocí a un grupo de señoras ejemplares en Xalapa, que veían una realidad que nadie entendía, la de los familiares de pacientes de cáncer que se movían a la capital de Veracruz y que pernoctaban en la calle, con frío, lluvia o calor, a merced de la noche y con poco alimento, sin un baño y con la misma ropa de hace días. Era una problemática que iba más allá de llevar alimentos afuera del hospital, se requería de infraestructura, administración de

recursos, organización y un modelo que permitiera se sostuviera con las mismas personas que ayudaban, más donativos y un fideicomiso que administrara los recursos.

Durante años ayudaron a miles de familiares que vieron en ellas, no solo un refugio cuando sus seres amados recibían sus quimioterapias o en lugar de eso, la noticia del fallecimiento de su madre, hija o abuelo; también vieron la esperanza de que a pesar de todo lo que involucraba la enfermedad,

había un rayo de luz que les permitía continuar con su vida.

Así, hay miles y miles de personas, en su mayoría mujeres que dejan mente, cuerpo, patrimonio y a veces hasta la vida, para ayudar a los más desprotegidos en las tragedias de que son víctimas por el mismo sistema en el que vivimos.

Y ¿por qué le cuento esto querido lector? Porque recientemente la fundación de Saskia Niño de Rivera, denunció públicamente que habían recolectado durante dos años,

insumos para reconstruir la casa de niñas víctima de trata de personas y abuso sexual a cargo del DIF de Acapulco, en donde les aplicaron la grandiosa explicación de “no llegó completo”. Un robo en despoblado, que es solo un ejemplo de tantas y tantas injusticias que se cometen a diario en nuestro país.

Y es que seguramente usted coincidirá conmigo que hay que tener muy poca vergüenza, por no decir otra cosa, para hacer algo tan burdo, vil y bajo que robarles insumos a niñas que lo único que podían esperar de un estado fallido, es que pudieran estar en un lugar con luz, agua, comida y una cama donde dormir; pero parece que eso es demasiado para la Alcaldesa Abelina, que junto con personajes políticos deplorables actuales, se suman a la lista de servidores públicos que han ocupado cargos, no solo para enriquecerse; sino para hacer el mal y en este caso, evitar el bien.

Siempre he creído que hay dos formas directas para ayudar a varias personas con tus acciones y son la política y la sociedad civil organizada; por eso ambas son de vocación, de corazón, de preparación, de voluntad, de ganas, de ímpetu, de fuerza y de mucha tolerancia a la frustración.

Las OSC, tradicionalmente han sido brazos operadores de lo que el estado omite, no le alcanza financieramente o no es capaz de ver la realidad de la gente; pero con la nueva filosofía obradorista, bajo la máxima de “vamos a entregar apoyos sin intermediarios”, eliminaron los recursos a la sociedad civil organizada, tachándolos de corruptos, evasores de impuestos, simuladores y metiéndolos a todos en un mismo cajón; prometiendo que los recursos destinados a los programas sociales iban a cubrir todas las necesidades de los más desprotegidos. Y sí, pueden haber tenido razón en algunos casos, los grandes evasores ocupaban muchas fundaciones para evitar

contribuir al fisco, pero no se pueden medir a todos con la misma vara.

Pero ¿qué pasa entonces cuando el estado falla en medicinas en el sistema de salud? pues normalmente las OSC entraban al quite, para dar un acompañamiento, guía, medicamentos, transporte, hospedaje, etc... Le voy a poner un ejemplo actual, que sucede en el Hospital “La Raza”; mi tía es parte de la “Asociación Mexicana para Pacientes con Inmunodeficiencias Primarias” (AMPIP), quien es fundada por personas precisamente con este padecimiento y quienes se dieron cuenta lo difícil que es tener un diagnóstico correcto, atención, medicamento y tratamientos.

Durante años estuvieron con sus propios medios, donaciones y apoyo del hospital salvando vidas, porque la verdad es que quien no recibe su tratamiento oportuno, está en peligro de muerte.

La realidad es que hoy, el hospital normalmente no tiene el tratamiento requerido, además de que cambiaron de laboratorio y cuando lo tienen, ponen el que, según el dicho de los propios pacientes, no les hace efecto y merman considerablemente su calidad de vida. Y qué decir de la falta de empatía, cordialidad y sensatez del personal de ese hospital y varios más que han sacado el cobre (decía mi abuela) y faltado a su promesa de profesión.

Los datos no mienten: en resumen, los recursos federales directos a la sociedad civil se redujeron en más de un 70% entre 2018 y 2020, tendencia que se ha mantenido y consolidado hasta el presupuesto de 2026, reemplazando el financiamiento a organizaciones por transferencias directas a beneficiarios.

Esto es preocupante y nos obliga, como mexicanas y mexicanos a accionarnos, así que le invito a

levantar la voz, a indignarse, a sorprenderse, a dar un voto de castigo, a opinar en redes, a decirles que por lo menos sientan vergüenza por esta sarta de omisiones y daños que están causando a miles y miles de personas en México. Ojalá que con el casi 1 billón de pesos que se destinan a los programas de bienestar bastara para cambiar la realidad de la gente, pero la verdad es que el desarrollo social y la asistencia social van de la mano, para atender lo que realmente importa.



“ *El hilo sí se rompe... pero la sociedad civil sigue sosteniendo lo que queda.* ”

Le aconsejo querido lector que done a AMPIP, a fundaciones que estén bien conformadas, que su causa lo llene, que se involucre, que done una cantidad cada mes, para que las OSC hagan su trabajo y sigan haciendo lo que siempre han hecho: hacer un mejor país para todas y todos.

Mi reconocimiento a todas las personas que a pesar de todo, siguen siendo esa esperanza que cada vez se ve más lejana en nuestro país. Su trabajo, amor y vocación, merecían unas palabras de agradecimiento a su gran labor.

Alcaldesa Carmen Lilia Canturosas realiza alianza estratégica con el Programa de Naciones Unidas para el Desarrollo y fortalece agenda de igualdad.

La alcaldesa Carmen Lilia Canturosas Villarreal sostuvo una reunión con representantes del Programa de las Naciones Unidas para el Desarrollo (PNUD) en México, encabezados por Silvia Morimoto, con el objetivo de consolidar una alianza estratégica enfocada en la igualdad de género y el desarrollo sostenible. Este

acercamiento forma parte de la proyección internacional de Nuevo Laredo, que ha destacado por sus políticas públicas con perspectiva de género y su participación en espacios globales como el Foro Político de Alto Nivel sobre Desarrollo Sostenible.



Durante el encuentro, se plantearon acciones como la capacitación del INMUJER en atracción de fondos internacionales, la participación en convocatorias y foros del sistema de Naciones Unidas, así como la posibilidad de obtener certificaciones internacionales en igualdad. La alcaldesa destacó que programas locales como Casa Violeta y Oruga-Mariposa pueden convertirse en modelos replicables, respaldados por la certificación Oro del INMUJER en la Norma 025.

Con esta alianza, el Gobierno Municipal busca fortalecer sus políticas públicas, reducir brechas de desigualdad y posicionar a Nuevo Laredo como un referente en gobernanza con enfoque de igualdad y cooperación internacional.

Impulsa alcaldesa Carmen Lilia Canturosas agenda municipalista en **Asamblea Nacional de AALMAC**

La alcaldesa Carmen Lilia Canturosas Villarreal participó en la XXVIII Asamblea Nacional de la AALMAC, donde cerca de mil presidentes municipales refrendaron su compromiso de fortalecer el municipalismo mediante la coordinación, el diálogo y la implementación de políticas públicas con impacto directo en la ciudadanía. En este espacio, se delinearon estrategias para consolidar un modelo de gobernanza cercano y eficiente, además de formalizar la nueva dirigencia nacional del organismo.

Durante su intervención, la alcaldesa destacó que Nuevo Laredo se ha posicionado como un referente nacional gracias a resultados medibles en rubros como seguridad, obra pública y bienestar social, respaldados por indicadores como la ENSU. Asimismo, subrayó que estos avances responden a una visión alineada entre los tres niveles de gobierno para impulsar el desarrollo y la transformación del país.



“ Los resultados que hoy presentamos en Nuevo Laredo no son aislados; son parte de una estrategia de gobierno que pone en el centro a la ciudadanía...”
— Carmen Lilia Canturosas Villarreal



LA RETIRADA DE ESTADOS UNIDOS DEL CONFLICTO CON IRÁN:

COSTOS, PETRÓLEO Y EL GOLPE GLOBAL DEL ESTRECHO DE ORMUZ.



Por Ricardo Monreal

Diputado LXVI Legislatura

Presidente de la Junta de Coordinación Política
de la Cámara de Diputados

*El estrecho de Ormuz controla
el 20% del petróleo mundial...
y con ello, la economía del planeta.*

El anuncio de Estados Unidos de reducir o retirar su participación directa en el conflicto con Irán en cuestión de semanas no es una señal de victoria, sino más bien el reconocimiento de una realidad estratégica, económica y energética que se

volvió insostenible. Lo que comenzó como una operación militar de alta intensidad en febrero de 2026 evolucionó rápidamente en un conflicto con efectos globales, donde el verdadero campo de batalla dejó de ser militar para convertirse en económico.

La decisión de retirada no puede entenderse sin analizar tres factores clave: el costo financiero de la guerra, el impacto energético derivado del cierre del estrecho de Ormuz y la presión interna y global generada por el encarecimiento del petróleo y la gasolina.

El costo de una guerra que se volvió demasiado cara.

Desde el inicio de las hostilidades, el gasto en defensa de Estados Unidos aumentó de forma drástica. En cuestión de días, el Pentágono ya había destinado más de 11 mil millones de dólares, con un desembolso diario que fluctuaba entre aproximadamente 900 millones y casi 2 mil millones de dólares.

Si ese nivel de gasto se prolonga, el costo anual de una intervención extendida podría escalar sin dificultad a varios cientos de miles de millones de dólares, colocándose en rangos similares a los de conflictos como los de Irak o Afganistán. A esto hay que añadir el deterioro y la pérdida de equipo militar —como aviones de combate y drones—, así como daños a infraestructura estratégica que también representan miles de millones adicionales.

Dicho de manera clara: el país llegó a destinar alrededor de un millón de dólares por minuto a una guerra cuyo desenlace es aún incierto.

Este nivel de gasto genera presión política interna inmediata. En un contexto de deuda pública elevada y tensiones económicas, sostener una guerra de alta intensidad se vuelve políticamente inviable. Históricamente, conflictos costosos sin resultados claros han erosionado el apoyo interno, y este caso no parece ser la excepción, no ha habido presidente norteamericano que soporte por mucho tiempo una guerra fallida.

El factor decisivo: el estrecho de Ormuz.

Sin embargo, el elemento que terminó por inclinar la balanza no fue únicamente el costo militar, sino el impacto geopolítico del estrecho de Ormuz. Este paso marítimo es uno de los puntos más estratégicos del planeta: por ahí transita aproximadamente el 20% del petróleo



mundial y es controlado por los países de medio oriente y no por los países occidentales.

Cuando Irán respondió al ataque inicial bloqueando —total o parcialmente— el estrecho, el efecto fue inmediato. El tráfico de petroleros cayó hasta en un 70% y, en algunos momentos, prácticamente se paralizó eso genera consecuencias económicas irreparables a corto plazo.

Más de 150 buques quedaron detenidos o desviados, mientras las principales navieras suspendían operaciones por el riesgo que esta situación representaba.

Esto no fue solo un problema regional. Fue una disrupción global del suministro energético, comparable con las grandes crisis petroleras del siglo XX.

Petróleo caro: el detonador económico global

El impacto más visible de esta crisis fue el precio del petróleo. El crudo Brent superó los 100 dólares por barril y llegó a niveles cercanos a los 120 dólares en los momentos más críticos. Algunos escenarios incluso proyectaban que podría

alcanzar los 200 dólares si el conflicto se prolongaba.

Además, en medio del cierre del estrecho, el precio superó los 110 dólares casi de inmediato tras el anuncio iraní de restricciones al tránsito marítimo. El problema no es solo el precio del petróleo en sí, sino su efecto multiplicador. El petróleo es la base del transporte global, la producción industrial y una gran parte de la cadena alimentaria. Cuando sube, todo sube.

Esto explica por qué la gasolina también se encarece. Países como el nuestro, que importan combustibles refinados, son particularmente vulnerables: si el crudo sube, el precio final al consumidor también lo hace y todo se convierte en una cadena de subida de precios.

En pocas palabras, la guerra en Irán se tradujo rápidamente en inflación global.

Ormuz: más que un bloqueo, un arma geopolítica.

El cierre del estrecho de Ormuz no fue necesariamente absoluto en todos los momentos, pero eso no fue necesario. La simple percepción de

riesgo bastó para alterar el mercado. Irán demostró que puede controlar este paso estratégico gracias a su geografía y capacidad militar, utilizando drones, minas y embarcaciones rápidas para disuadir el tránsito. Incluso sin un bloqueo total, el costo de asegurar cada viaje se disparó. Los seguros marítimos aumentaron significativamente, y en algunos casos se reportaron cobros informales de hasta 2 millones de dólares por buque para permitir el paso. Esto significa que el precio del petróleo no solo subió por escasez, sino también por el aumento en los costos logísticos y de riesgo.

Además, rutas alternativas implicaron viajes más largos —por ejemplo, rodeando África— lo que incrementó los costos de transporte y retrasó las cadenas de suministro.

Un conflicto sin salida rápida.

Otro factor clave en la decisión de retirada es la dificultad militar de ganar el conflicto de forma rápida.

Irán no es un adversario menor. Es una potencia regional con capacidades asimétricas que complican cualquier intervención directa. Su control del estrecho de Ormuz le da una herramienta estratégica que no puede ser neutralizada fácilmente sin escalar el conflicto a niveles aún más peligrosos.



Además, el conflicto comenzó a extenderse a otros países de la región, con ataques a infraestructura energética y riesgos de escalada mayor.

En este contexto, Estados Unidos enfrentaba un dilema: intensificar la guerra con costos aún mayores o reducir su participación para contener el daño.



Presión internacional y desgaste estratégico.

El impacto económico global también generó presión internacional. Países dependientes de energía comenzaron a exigir estabilidad, mientras mercados financieros reaccionaban con volatilidad, lo hemos visto en diferentes bolsas de valores como la de **Wall Street**.

El aumento del precio del petróleo, el encarecimiento del transporte y la amenaza de inflación global crearon un entorno en el que continuar la guerra resultaba contraproducente incluso para aliados.

Además, el conflicto afectó directamente el comercio global. Empresas exportadoras reportaron incrementos de costos logísticos de hasta el doble o triple debido al encarecimiento del combustible y los desvíos de rutas.

Esto refuerza una idea central: en el mundo actual, una guerra no solo se mide en territorio o poder militar, sino en su impacto económico global.

La retirada: una decisión pragmática.

En este contexto, la retirada de Estados Unidos no es simplemente una decisión política, sino una necesidad estratégica.

Continuar la guerra implicaba:

- Costos financieros insostenibles
- Presión interna creciente
- Impacto inflacionario global
- Riesgo de escalada regional
- Vulnerabilidad energética mundial

Reducir la participación, en cambio, permite a Estados Unidos limitar daños, presionar por negociaciones y evitar un conflicto prolongado que podría convertirse en otro episodio similar a Irak o Afganistán.

Con todo lo anterior podemos decir que el conflicto entre Estados Unidos e Irán demuestra una vez más que las guerras modernas no se ganan únicamente en el campo de batalla. El verdadero punto de quiebre fue el estrecho de Ormuz. Al afectar el flujo del 20% del petróleo mundial, Irán logró trasladar el conflicto al corazón de la economía global.

El resultado fue un aumento en los precios del petróleo, inflación, presión política y costos militares desbordados.

En ese escenario, la retirada no es una derrota militar directa, pero sí el reconocimiento de una derrota estratégica: la incapacidad de sostener un conflicto cuando el costo económico supera cualquier beneficio posible.

De todo esto podemos aprender que: en el siglo XXI, controlar la energía y las rutas comerciales puede ser más decisivo que cualquier ejército por más poderoso que sea.

electoralia

DATOS EFICIENTES • DECISIONES INTELIGENTES

HUIXQUILUCAN EN VOZ DE SU GENTE

¿Qué tan feliz se siente de vivir en Huixquilucan?

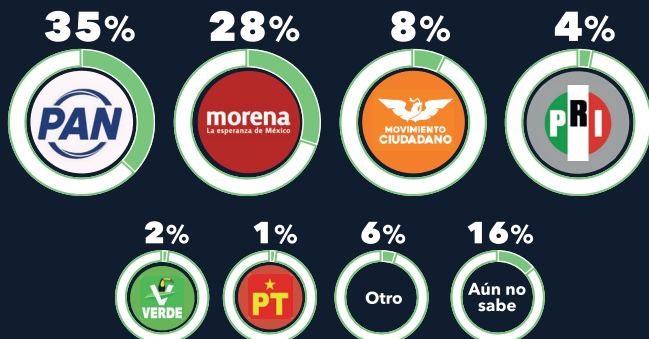
PROMEDIO

7.1

ROMINA CONTRERAS
ALCALDESA DE HUIXQUILUCAN, EDO MEX

¿Ha escuchado hablar sobre las intenciones de Enrique Vargas para contender por la Presidencia Municipal de Huixquilucan?

¿Si hoy fueran las elecciones del año 2027
¿Por cuál partido votaría ?



www.electoralia.com.mx



15%
NO



85%
SI

Enrique Vargas
SENADOR DE LA REPÚBLICA

Sistema de encuestas probabilísticas, sistemáticas y por conglomerados con representatividad municipal.

El levantamiento de información combina entrevistas telefónicas y redes sociales permitiendo una entrevista por persona.

Este método permite obtener respuestas de los diferentes grupos sociales que componen la población objeto de estudio.

Entrevistas completas: 2,500 Nivel de confianza estadística: 95%
Error máximo: +- 1.96% Período de levantamiento:
del 24 al 28 de abril de 2026.

ENCUESTA COPA DEL MUNDO MÉXICO 2026

elect✓ralia

DATOS EFICIENTES
DECISIONES INTELIGENTES

MAYO 2026

www.electoralia.com.mx



1 ¿Usted sabía que **México** será sede del próximo Mundial de Fútbol?



2 En general, ¿Qué tan positiva o negativa le parece que **México** sea sede del Mundial?

Muy positiva	22
Algo positiva	26
Ni positiva ni negativa	21
Algo negativa	16
Muy negativa	15

3 ¿Está usted de acuerdo o en desacuerdo con que **México** sea sede del Mundial?

Muy de acuerdo	29
Algo de acuerdo	37
Algo en desacuerdo	16
Muy en desacuerdo	18

4 En una escala del 0 al 10, donde 0 es nada y 10 es mucho, ¿Qué tanto orgullo le genera que **México** sea sede del Mundial?



5 ¿Cree usted que el Mundial traerá beneficios para **México**?

Sí	46
No	41
No sabe	13

6 ¿Qué tipo de beneficios cree que traerá?

Turismo	36
Ninguno	23
Promoción internacional del país	19
Empleos	11
Mejora de infraestructura	6
Inversión extranjera	5
Otros (Abierta)	0

7 ¿Quién cree que se beneficiará más del Mundial?

Solo algunas ciudades	34
Empresas privadas	29
El gobierno	17
El país en general	16
Turistas extranjeros	2
Nadie	2

8 Cree usted que el Mundial puede generar problemas para el país?



9 ¿Cuáles serían las principales preocupaciones?

Inseguridad	22
Aumento de precios	21
Corrupción	17
Gasto excesivo del gobierno	13
Mala organización	13
Saturación de servicios	12
Ninguna	1
Otros (Abierta) Manifestaciones y bloqueos	1

10 ¿Cree que el Mundial ayudará a mejorar la imagen de **México** a nivel internacional?



11 ¿Qué tan accesible cree que será para usted asistir a un partido del Mundial?

Muy accesible	2
Algo accesible	5
Poco accesible	16
Nada accesible	77

12 ¿Por qué considera que será o no accesible?
(Pregunta abierta)

- Precios de los boletos altísimos
- Reventa y especulación de boletos
- Alimentación y hospedaje carísimos
- "hospitality" exorbitante

13 ¿Le gustaría asistir a algún partido del Mundial en México?



14 ¿Qué tanto le gusta el fútbol?

Mucho	47
Algo	31
Poco	15
Nada	7

15 ¿Planea seguir el Mundial?



16 ¿Qué tanta confianza le genera Javier Aguirre y los jugadores de la Selección Mexicana?

Mucho	4
Algo	20
Poco	37
Nada	39

17 ¿Hasta dónde llegará la Selección Mexicana en el Mundial 2026?

Fase de grupos	27
16vos de final	29
8vos de final	35
4tos de final	6
Semifinal	1
Final	1
Campeón	1

electoralia

DATOS EFICIENTES • DECISIONES INTELIGENTES

Sistema de encuestas probabilísticas, sistemáticas y por conglomerados con representatividad a nivel nacional. El levantamiento de información combina entrevistas telefónicas y redes sociales permitiendo una entrevista por persona. Este método permite obtener respuestas de los diferentes grupos sociales que componen la población objeto de estudio.

Entrevistas completas: 2,500

Nivel de confianza estadística: 95 %

Error máximo: +- 1.96 %

Fecha de levantamiento del 01 al 05 de Mayo 2026

Fecha de publicación 06 de Mayo



www.electoralia.com.mx

LA OPINIÓN PÚBLICA MEXICANA

SOBRE EL MUNDIAL DE FUTBOL 2026



Por Samuel Espinosa Guillen,
Profesor investigador de la Universidad
Estatad de Sonora



*El Mundial en México será visto...
pero no vivido:
93% lo percibe inaccesible.*

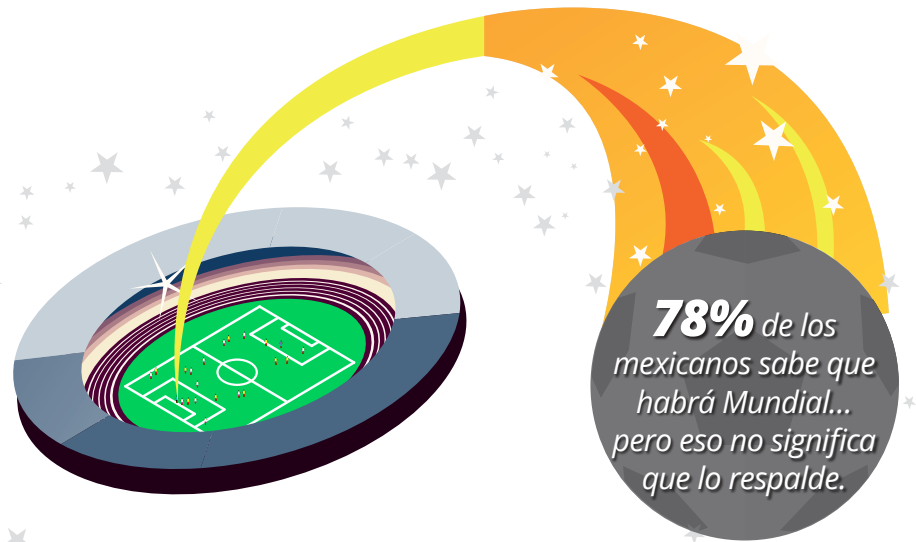
Los resultados de la encuesta de Electoralia sobre el mundial de futbol a celebrarse en nuestro país en las próximas semanas, revelan la percepción de la sociedad mexicana sobre el evento deportivo internacional más importante del año.

1. Capital informativo y legitimidad social

Los hallazgos revelan un nivel sustancial de capital informativo, con un 78% de conocimiento sobre la sede. No obstante, esta visibilidad no se traduce en un consenso absoluto; la opinión pública se muestra fragmentada, con un equilibrio precario entre la valoración positiva (48%) y una combinación de posturas adversas o neutras (52%). Si bien el 66% manifiesta conformidad con la organización, la prevalencia de la respuesta "Algo de acuerdo" (37%) como moda estadística sugiere un respaldo condicionado por la cautela. Esta ambivalencia indica que la legitimidad social del proyecto está supeditada a la resolución de tensiones entre la relevancia del evento y sus externalidades reales.

2. Expectativas de utilidad y distribución del beneficio

Existe una polarización en la percepción del valor público: mientras el 46% anticipa beneficios, un 41% se mantiene escéptico. El valor percibido se concentra en dimensiones de visibilidad transitoria, principalmente el turismo (36%) y el nation branding (19%), restando peso a transformaciones estructurales como el empleo o la infraestructura. Asimismo, predomina una narrativa de desigualdad territorial y corporativa, donde el 63% de la muestra considera que las ventajas se concentrarán en empresas privadas o ciudades específicas, contradiciendo la noción de un bienestar nacional sistémico.



3. Riesgos, vulnerabilidad y gestión institucional

Aunque una mayoría simple (51%) descarta la generación de problemas graves, persiste un núcleo crítico (38%) preocupado por riesgos multidimensionales. Las inquietudes se centran en factores de vulnerabilidad social y económica, destacando la inseguridad (22%) y la inflación (21%) por encima de fallos administrativos. No obstante, las alusiones a la corrupción y el gasto gubernamental excesivo revelan un escepticismo subyacente hacia la integridad de las instituciones responsables, lo que demanda una gestión de riesgos transparente para evitar que la incertidumbre derive en desaprobación activa.

4. Accesibilidad y brecha de consumo

Se identifica una brecha crítica entre el deseo aspiracional y la viabilidad material: a pesar de que el 46% desearía asistir a los encuentros, un abrumador 93% califica la asistencia como poco o nada accesible. Este resultado evidencia barreras económicas estructurales que transforman el Mundial en un producto de élite. En términos sociológicos, este fenómeno de frustración de consumo profundiza la distancia





entre la organización del evento y la ciudadanía local, proyectando una experiencia de consumo primordialmente mediática y excluyente.

5. Capital de confianza y prospectiva deportiva

Finalmente, los datos reflejan una profunda crisis de legitimidad competitiva. El 76% de los encuestados manifiesta niveles mínimos de confianza en la dirección técnica y el plantel, lo que correlaciona con un techo de expectativas limitado: el 91% anticipa la eliminación en fases iniciales o intermedias. La ubicación de la moda estadística en los octavos de final (35%) confirma una barrera psicológica arraigada que ni la localía

ha logrado mitigar. En suma, el éxito social del evento parece estar condicionado no solo a la logística, sino a una validación fáctica en el terreno de juego que logre revertir la actual apatía y el escepticismo deportivo.

Conclusión

En suma, el análisis integral de la encuesta revela que, si bien la designación de México como sede mundialista goza de una alta visibilidad y una aceptación moderada en términos de legitimidad operativa, su sostenibilidad social enfrenta desafíos estructurales profundos. Los datos denotan una disonancia cognitiva y material en la ciudadanía: por un lado, se reconoce el potencial

de proyección internacional y derrama turística, pero por otro, persiste una percepción de exclusión económica y una marcada desconfianza hacia la integridad de la gestión pública y el desempeño deportivo. Esta configuración sugiere que el éxito del Mundial 2026, más allá de la infraestructura logística, dependerá de la capacidad institucional para democratizar los beneficios tangibles y mitigar los riesgos de inseguridad e inflación que preocupan al grueso de la población. Sin una estrategia de inclusión y transparencia, el evento corre el riesgo de consolidarse como un fenómeno de élite con escaso arraigo y cohesión social en el contexto nacional.

NUESTRA TORRE DE BABEL: LA INCAPACIDAD DE DEBATIR



Por José Luis Guevara Muñoz
Consultor político



**CUANDO LA DISCUSIÓN DEJA DE SER SOBRE IDEAS
Y SE CONVIERTE EN ATAQUES PERSONALES,
PERDEMOS LA CAPACIDAD DE DEBATIR Y
ABRIMOS LA PUERTA AL ODIO**

Un diputado local, en ejercicio no solo de su derecho sino de su obligación de legislar, decide utilizar un mecanismo legal para que una iniciativa de ley —previamente presentada— sea discutida por la legislatura a la que pertenece. No intenta imponerla ni forzar el voto de sus compañeros; simplemente pide que se cumpla el proceso básico de cualquier democracia: discutir para votar.

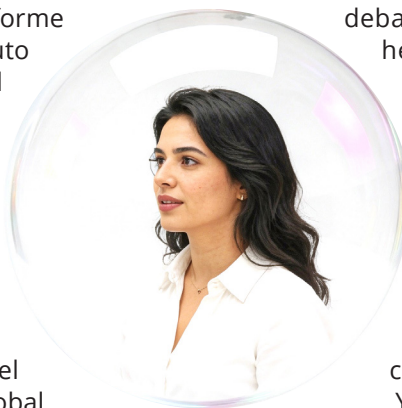
Naturalmente, ocurre lo predecible: las redes sociales y algunos espacios mediáticos se llenan de posturas a favor y en contra. Hasta ahí, todo normal. Así debería funcionar una sociedad plural. El problema aparece después, cuando la discusión deja de girar en torno a la propuesta y empieza a centrarse en la persona. Muchas de las posturas críticas abandonan los argumentos y se convierten en ataques personales, en descalificaciones que poco o nada tienen que ver con la iniciativa, en juicios sobre la vida personal del legislador que, sean ciertos o falsos, no tienen relación con el fondo de la discusión. En el extremo, incluso, aparecen amenazas de muerte.

Ahí es donde el problema deja de ser político y se vuelve más profundo. Porque se puede estar a favor o en contra de una iniciativa, se puede cuestionarla, criticarla o desmontar-la argumento por argumento. Incluso se puede ser indiferente. Todo eso es parte natural de una democracia. Lo que no puede normalizarse es el encono, ni la idea de que cualquier intento de discutir una propuesta, por incómoda o polémica que sea, deba ser castigado con ataques personales, intimidación o violencia.



Da la impresión de que se ha ido perdiendo la capacidad de debatir. No de opinar —eso sobra—, sino de debatir de verdad. Escuchar, responder, matizar, sostener una idea frente a otra sin convertir la conversación en un campo de batalla. Hoy, cualquier desacuerdo escala en segundos. No se discuten argumentos, se descalifica a la persona, se le destruye. No se cuestiona la idea, se cancela al que la expresa.

En México, el Informe País 2020 del Instituto Nacional Electoral encontró que solo el 24% de las personas confía en alguien que piensa distinto políticamente. Es decir, tres de cada cuatro mexicanos partimos del prejuicio, no del diálogo. A nivel global, un estudio del Pew Research Center señala que el 65% de los usuarios en redes sociales considera que estas plataformas dificultan tener conversaciones respetuosas



“ El desacuerdo dejó de ser diálogo... se volvió campo de batalla. ”

sobre política. No es casualidad: los algoritmos premian la confrontación y amplifican lo más estridente sobre lo más razonado.

Pero el problema no es solo tecno-

SOLO 24% CONFÍA EN ALGUIEN QUE PIENSA DISTINTO

lógico, es cultural. Nos hemos acostumbrado a debatir para ganar, no para entender; a responder rápido en lugar de pensar mejor, a rodearnos de quienes confirman lo que ya creemos. Así se construyen burbujas donde el otro deja de ser interlocutor y se convierte en el enemigo a destruir. En ese contexto, el debate deja de ser una herramienta democrática y se vuelve un espectáculo donde lo importante no es la solidez del argumento, sino la capacidad de imponerse, en donde el que más grita y más ofende, cree que gana.

Y cuando una sociedad pierde la capacidad de debatir pacíficamente, pierde también la posibilidad de corregirse a sí misma. Se convierte en una torre de Babel, en la que todos hablan pero

**65% CREE QUE REDES
DIFICULTAN CONVERSACIONES
POLÍTICAS RESPETUOSAS**



nadie escucha. El debate no es un lujo intelectual, es el mecanismo mediante el cual contrastamos ideas, identificamos errores y encontramos mejores soluciones. Sin ese proceso, lo que queda no es deliberación, sino imposición. Lo vemos todos los días en la política, donde las posturas se endurecen, donde la discusión se reduce a bandos. Pero también en la vida cotidiana, donde una conversación incómoda basta para romper amistades y familias. El costo es alto: polarización, desconfianza y, al final, parálisis. Porque una sociedad que no puede debatir tampoco puede construir acuerdos, y sin acuerdos no hay reformas que duren, ni un futuro compartido.

En México, necesitamos reconstruir la cultura cívica y con ella promover el debate democrático. Eso empieza desde la formación más básica. En las escuelas, nuestros niños deberían aprender no solo a defender sus ideas, sino también a defender el derecho de otros a expresar las suyas. Entender que el desacuerdo no es una amenaza, sino una condición de la vida democrática. Esa enseñanza es tan importante como cualquier otra materia.

Y para quienes ya estamos fuera de las aulas, sería deseable que parte del presupuesto del Instituto Nacional Electoral se oriente a campañas que enfrenten la polarización y promuevan el debate pacífico como práctica cotidiana. También

que se sancione a quienes desde los partidos políticos usen el discurso para polarizar y promover la intolerancia de un grupo en contra de otro. Si lo van a hacer, que lo hagan con su dinero, no con el de los mexicanos.



Recuperar la capacidad de debatir no implica renunciar a las convicciones.

Implica aceptar que podemos estar equivocados, que el otro puede tener un punto válido, que cambiar de opinión no es una derrota, sino una forma de avanzar. No es normal que no podamos hablar entre nosotros, no es sano que cualquier diferencia termine en ruptura, no es sostenible construir un país donde disenter se vuelve imposible.

“

Porque cuando el diálogo se rompe, lo que queda no es el silencio, es el odio.

”



José Luis Guevara Muñoz

Especialista en desarrollo municipal, movilidad y estrategia política, con experiencia en trabajo institucional y coordinación intergubernamental a nivel nacional e internacional en gobernanza y políticas públicas.

electoralia

DATOS EFICIENTES • DECISIONES INTELIGENTES

HIDALGO SE UBICA ENTRE LOS TRES MEJORES EVALUADOS DEL PAÍS



JULIO MENCHACA

GOBERNADOR DE HIDALGO **59.8%**

Los mejores **TOP 10**

1	Coahuila	Manolo Jiménez	62.1 %
2	Quintana Roo	Mara Lezama	61.4 %
3	Hidalgo	Julio Menchaca	59.8 %
4	Querétaro	Mauricio Kuri	58.7 %
5	Ciudad de México	Clara Brugada	58.1 %
6	Aguascalientes	Tere Jiménez	57.9 %
7	Chiapas	Eduardo Ramírez	56.9 %
8	Tamaulipas	Américo Villarreal	55.8 %
9	San Luis Potosí	Ricardo Gallardo	55.3 %
10	Chihuahua	Maru Campos	54.3 %

3 Hidalgo Julio Menchaca **59.8 %**

ORATORIA EN ERA

ARTIFICIAL

EMOCIONES Y POLÍTICA.



Por **Gabriel Slavinsky**
Psicólogo y consultor.
Especialista en campañas.
Entrenador en oratoria y liderazgo.

**LA VERDAD YA NO COMPITE
CON LA MENTIRA...
COMPITE CON EL ALGORITMO.**

Introducción: cuando la razón ya no alcanza

Vivimos en una época donde la palabra compite con el algoritmo basado en emociones básicas, donde el discurso pierde contra el impacto y donde la verdad es apenas una versión más dentro de un flujo constante de estímulos. Esta es la era artificial: una etapa histórica caracterizada por la hiperaceleración, la sobreestimulación y la emocionalización extrema de la vida pública. En este contexto, la oratoria ya no puede pensarse como una técnica clásica basada en la argumentación racional o la construcción lógica del discurso. Hoy, quien comunica en política no compite por tener razón, sino por capturar atención, generar emoción y condicionar percepción. La ciudadanía no decide desde la evidencia. Decide desde lo que siente. Por eso, entender las emociones básicas que estructuran la política contemporánea no es un ejercicio teórico: es una herramienta de poder.

La era artificial: política sin pausa

Estas emociones no operan de manera aislada. Se potencian en un contexto que las amplifica: la era artificial. Una era donde:

➤ **La velocidad reemplaza a la reflexión.**

➤ **La emoción desplaza a la razón.**

➤ **La imagen supera a la palabra.**

➤ **El algoritmo condiciona la percepción.**

➤ **La verdad se fragmenta en múltiples versiones.**



La política ya no se desarrolla en tiempos humanos. Se desarrolla en tiempos digitales. Cada declaración compite con miles de estímulos, cada discurso es recortado, editado, reinterpretado y la comunicación se vuelve fragmentaria, instantánea y superficial. En este contexto, la oratoria enfrenta un desafío central: volver a generar sentido en medio del ruido.

Las 6 emociones que gobiernan la política

Las emociones no son un complemento del discurso: son su núcleo. Son atajos cognitivos que permiten procesar la complejidad en contextos de saturación informativa. En tiempos jodidos, son las que ordenan el caos.

1. Miedo

El miedo es la emoción más potente en política. Generar miedo es rentable electoralmente. Moviliza, paraliza y ordena conductas. Es la base de muchas campañas, explícitas o implícitas.



La ciudadanía no decide con datos... decide con emociones.

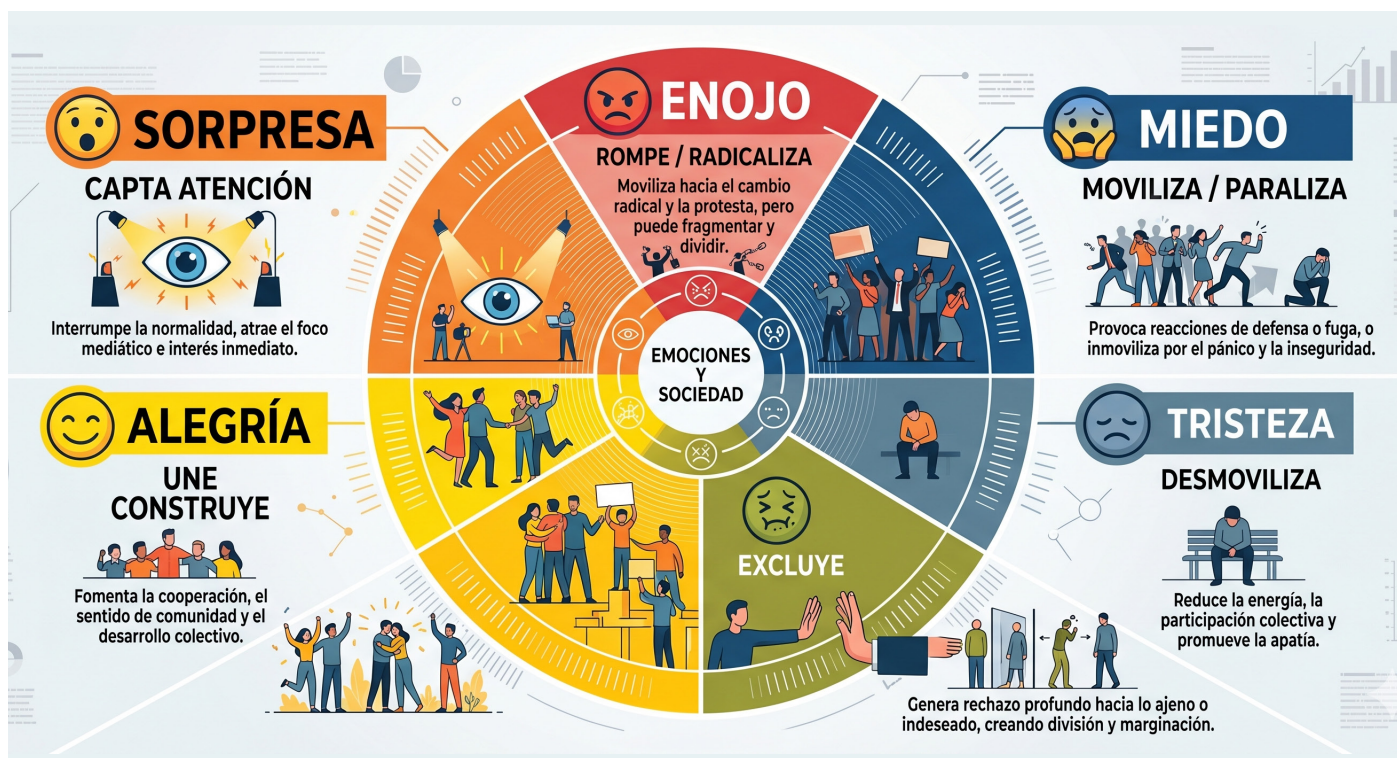


Miedo a perder el trabajo, miedo a la inseguridad. Miedo a que “los otros” ganen.

Miedo al cambio o al pasado. Se construyen escenarios catastróficos para inducir decisiones defensivas. El votante no elige lo mejor: elige lo que percibe como menos riesgoso. El miedo simplifica. Reduce el debate. Obliga a elegir rápido.

2. Enojo

El enojo es la emoción del quiebre. Aparece cuando las expectativas se frustran de manera reiterada. Es el combustible de los outsiders, de los discursos antisistema y de la ruptura con lo establecido. Muchos países



están atravesados por una ciudadanía cansada, harta, que no quiere explicaciones sino soluciones. El enojo no busca matices. Busca responsables. Es una emoción peligrosa para la política y muy productiva para desarrollar virajes potentes. Puede generar cambios profundos o derivar en procesos destructivos. El enojo no dialoga. Acusa. Gana el antagonismo, la mirada crítica al otro, más que la perspectiva positiva del espacio propio.

3. Tristeza

La tristeza es más silenciosa, pero igual de determinante. Es la emoción de la resignación, de la pérdida de esperanza y de la sensación de que nada va a cambiar.

Se expresa en la apatía, en la baja participación, en el "todos son iguales". Es la emoción que desmoviliza. En la política, la tristeza aparece cuando fallan todas las promesas. Cuando no hay horizonte. Cuando la sociedad entra en un estado de orfandad de liderazgo. La tristeza no confronta, se retira.

4. Asco

El asco es una emoción moral. Marca límites. Define lo intolerable. En política, se traduce en la deslegitimación del otro. Corrupción, privilegios, abusos de poder. Todo aquello que genera rechazo visceral. El asco no busca discutir ideas: busca expulsar. Construye enemigos absolutos. Es una emoción central en la grieta. No se trata solo de diferencias políticas, sino de percepciones morales irreconciliables. El asco no negocia, excluye y destruye puentes de negociación o acuerdo.

5. Alegría

La alegría es la emoción más subestimada en política, pero también una de las más poderosas. Es la que construye identidad, pertenencia y comunidad. En contextos adversos, la alegría funciona como resistencia. Aparece en la cultura, en las tradiciones, en los espacios donde la política no logra colonizar completamente la vida. Un liderazgo que logra transmitir alegría genera esperanza, movilización y compromiso. La alegría no niega la realidad. La transforma.

6. Sorpresa

La sorpresa es la emoción de la disrupción. En una era saturada de información, solo lo inesperado logra captar atención. La política se ha convertido en espectáculo. Internas, escándalos, giros narrativos permanentes. Todo compite por generar impacto. La sorpresa rompe la rutina, pero también puede generar desorientación. En exceso, produce fatiga. Hoy, quien no sorprende, no existe.

Oratoria en tiempos jodidos

Hablar en política hoy no es solo hablar bien. Es entender el contexto y las emociones predominantes en el que ese discurso será recibido. La oratoria clásica enseñaba a argumentar. La oratoria actual debe enseñar a impactar, emocionar y ser recordado. No alcanza con decir la verdad, hay que hacerla sentir.

Para ello, hacemos notar 5 claves para comunicar mejor:

1. Definir la emoción antes que el mensaje

Todo discurso debe partir de una decisión emocional: ¿qué quiero que sienta quien me escucha? Miedo, enojo, asco, alegría o tristeza. La emoción es el punto de partida, no el resultado. Sin emoción, no hay recuerdo.

2. Decir primero la conclusión

En un contexto de atención fragmentada, no hay tiempo para rodeos. Lo importante se dice primero. La introducción murió.

3. Reiterar lo central

La repetición no es redundancia: es estrategia. En un entorno saturado, solo se recuerda lo que se repite. Un mensaje claro, simple y reiterado es más efectivo que un discurso complejo.

4. Construir diferencia

La política es contraste. Sin diferencia, no hay identidad. El discurso debe marcar un “nosotros” y un “ellos”. No necesariamente desde el conflicto, pero sí desde la distinción. La neutralidad no moviliza, la nitidez calma y facilita.



5. Dominar la escena

La comunicación no es solo lo que se dice. Es cómo se dice y dónde se dice: cuerpo, tono, ritmo, pausas. Todo comunica. En la era artificial, donde la imagen es central, dominar la escena es tan importante como el contenido.

Conclusión: sentir para decidir

La política del presente no se explica desde la lógica clásica. Se explica desde las emociones. Somos seres emocionales que pensamos, no seres racionales que sentimos. Decidimos desde las emociones más básicas y utilizamos atajos cognitivos para procesar una realidad cada vez más compleja.

La era artificial no creó esto, pero lo potenció al extremo. En este contexto, la oratoria no puede seguir siendo una herramienta técnica. Debe ser una herramienta estratégica. Quien entienda las emociones, entiende la política. Quien las ignore, queda fuera del juego.

Porque en tiempos jodidos, no gana el que tiene razón. Gana el que logra ser sentido.

Más sobre Gabriel Slavinsky

Psicólogo y consultor. Especialista en campañas. Entrenador en oratoria y liderazgo.

- Ganador en Washington de 15 Napolitans Victory Award como consultor del año en oratoria, mejor libro, campaña municipal, excelencia en la enseñanza, creatividad, marca ciudad y mejor video.
- Ganador del premio ALACOP en México en 2024 en consultor en oratoria. Nominado en contribución educativa y campaña gubernamental local
- Ganador de 3 Reed Latino Award en Colombia y Guatemala y nominado en otras 10 categorías como consultor del año en medios.
- Reconocido por la Revista Washington Compol como uno de los 100 profesionales más influyentes en 2025, 2024, 2023, 2022 y 2020
- Profesor de posgrado en diversas universidades internacionales.
- Columnista en diversos medios televisivos, radiales o gráficos (como TVE, CNN, TN, LN+ e Infobae)
- Conferencista internacional en España, México, EEUU, Colombia, Uruguay, Perú, Costa Rica, República Dominicana y Ecuador.
- Ha escrito 3 libros

TURISTAS ESTADO MEXICANO

PARRAS



**CUATRO
CIÉNEGAS**



ARTISTAS



SE
C

TEA EN EL MÁS SEGURO



ORPRÉNDETE con
COAHUILA



PLACE BRANDING: ARMA DE DOBLE FILO



Por Tamara Gutiérrez Noreña

¿Qué es place branding?

En las décadas de 1980 y 1990 comenzó a popularizarse el marketing orientado a destinos turísticos. En ese contexto, se introdujo el uso del “branding” aplicado a lugares, con el objetivo de atraer visitantes mediante técnicas propias del marketing de productos y servicios. Posteriormente, entre los años noventa y los primeros dos mil, surgió el concepto de *nation branding* y *city branding*. Simon Anholt introdujo el concepto de *nation branding* (1998)¹, definiéndolo como la gestión estratégica de la reputación e imagen

de un país en el ámbito internacional. Para él, no se trata simplemente de campañas publicitarias o logotipos, sino de **la capacidad de una nación de proyectar su identidad a través de políticas públicas, proyectos concretos y acciones simbólicas** que reflejen lo que realmente representa.

Se amplió el enfoque más allá de los destinos turísticos para incluir a las ciudades en su conjunto, poniendo énfasis en la infraestructura, la imagen urbana y los valores culturales como elementos distintivos. Finalmente, a partir de los años 2000

hasta la actualidad, se consolidó el *place branding* como una estrategia integral que busca crear, gestionar y proyectar una marca territorial atractiva y específica, capaz de articular identidad, reputación y competitividad en el escenario global como parte de la diplomacia pública.

¿Esto para qué?

El *place branding* tiene como propósito esencial el fortalecimiento de la reputación internacional de un país, concebida como un recurso estratégico para atraer inversión extranjera, dinamizar el turismo,

¹ Anholt, S. (1998). *Nation-brands of the twenty-first century*. *Journal of Brand Management*, 5(6), 395–406. <https://doi.org/10.1057/bm.1998.30>



Cuando no existe coherencia entre la imagen proyectada y la realidad vivida del lugar.

La estrategia pierde credibilidad y puede incluso volverse contraproducente:

captar talento global y consolidar legitimidad política internacionalmente. Este proceso, sin embargo, no puede reducirse a campañas de comunicación superficiales ni a la creación de logotipos llamativos. Requiere, por el contrario, de acciones concretas y sostenidas —políticas públicas coherentes, proyectos de desarrollo visibles y gestos simbólicos significativos— que respalden de manera consistente la narrativa nacional y proyecten una identidad creíble ante la comunidad global, debe siempre proyectarse a largo plazo, es decir, debería ser transexual en el caso de México.

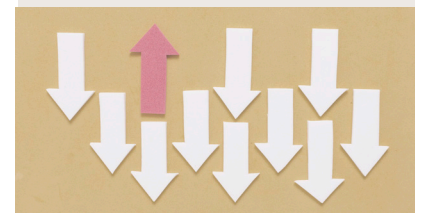
Esto puede entenderse como una manifestación práctica del *soft power*, en el sentido planteado por Joseph Nye: la capacidad de un país para influir en otros sin usar la coerción militar o económica, sino a través de la atracción cultural, la legitimidad política y la reputación internacional². Bajo esta lógica, la construcción de una marca territorial convierte la identidad y la reputación de un país en un activo estratégico que le permite posicionarse en el escenario global. No se trata de campañas superficiales,

“
Una marca país no se
construye con logos...
se construye con realidad.
”



sino de políticas públicas coherentes, proyectos de desarrollo visibles y gestos simbólicos que respaldan la narrativa nacional y generan credibilidad. Así, el *place branding* opera como un instrumento de diplomacia pública que traduce la teoría del *soft power* en prácticas concretas de gestión de imagen y reputación.

- **Pérdida de confianza internacional:** Inversores, turistas y talento global perciben la discrepancia y se alejan, desconfiando de la narrativa oficial.
- **Reputación dañada:** La marca territorial se vacía de contenido y se asocia con propaganda engañosa, debilitando su legitimidad.
- **Efecto boomerang:** Lo que pretendía atraer termina generando rechazo; las críticas se amplifican en medios y redes sociales, erosionando aún más la credibilidad.
- **Debilitamiento del *soft power*:** Como advierte Joseph Nye, el poder blando depende de la atracción y la credibilidad; sin coherencia, el país pierde capacidad de influencia y se vuelve irrelevante en el tablero internacional.
- **Desgaste interno:** Los propios ciudadanos se sienten ajenos a la marca, la perciben como un discurso impuesto y distante, incapaz de reflejar su realidad cotidiana.



2 Nye, J. S. (2003). *Wielding soft power*. Belfer Center for Science and International Affairs, Harvard University. Recuperado de https://www.belfercenter.org/sites/default/files/pantheon_files/files/publication/joe_nye_wielding_soft_power.pdf



El caso de la Ciudad de México

El logotipo de la Ciudad de México, presentado en 2024 bajo la administración de Clara Brugada, simboliza la “Capital de la Transformación” y combina elementos históricos, naturales y culturales para representar identidad, biodiversidad y continuidad política.

El lema funciona como una **estrategia de posicionamiento simbólico** que busca proyectar una identidad coherente con el proyecto político y social de la administración actual. En términos de *place branding*, cumple algunas funciones:

- El eslogan sintetiza una narrativa: la ciudad como epicentro del cambio social y político, donde la transformación no solo es administrativa, sino cultural y simbólica.
- Hacia una proyección internacional: Al usar el término *capital*, se refuerza la idea de liderazgo y centralidad, hay aspiraciones de visibilidad global.

La Capital de la Transformación, es un ejemplo de un intento de *place branding* con fuerte carga política y simbólica. Su eficacia dependerá de que la **imagen proyectada se sostenga en acciones reales** que den coherencia a la narrativa de transformación.

El especialista Gustavo Koniszczcer³ señala que, cuando un *place branding* se orienta exclusivamente desde el gobierno y es cooptado por éste, pierde su esencia. La construcción de una marca territorial, afirma, debe ser fruto de un trabajo conjunto entre el sector público y el privado. Solo así puede integrar de manera coherente todas las dimensiones económicas, políticas y culturales que determinan la percepción de un lugar en la escena internacional.

La pregunta es inevitable: ¿qué papel jugará el Mundial que se avecina?

Siguiendo a Joseph Nye, la reputación y la credibilidad son recursos de influencia; el Mundial se convierte en una vitrina para demostrar si la narrativa de transformación se sostiene en acciones reales. Es, en efecto, *soft power* en acción.

Sin embargo, para quienes habitamos la Ciudad de México, esa transformación resulta difícil de percibir: un sistema de transporte deficiente —a veces inoperante—, manifestaciones constantes, inseguridad creciente, un sistema de salud colapsado, fugas de agua que se convierten en ríos y otros siniestros cotidianos. Todo ello erosiona la credibilidad de la narrativa oficial, pues somos testigos de cómo se prioriza el mantenimiento de espacios estratégicos —aeropuerto, metro, zonas de tránsito para aficionados— a escasas semanas del comienzo de la Copa Mundial.

La Ciudad de México enfrenta, entonces, un enorme reto de coherencia: si la experiencia de los visitantes —seguridad, movilidad, infraestructura— no corresponde con la imagen proyectada, el efecto puede ser un **boomerang** que, en lugar de reforzar la reputación, la dañe irreversiblemente.

Una marca sin acciones es un espejismo; y en el Mundial, los espejismos se desvanecen ante millones de miradas.

Referencias:

Anholt, S. (1998). *Nation-brands of the twenty-first century*. *Journal of Brand Management*, 5(6), 395–406. <https://doi.org/10.1057/bm.1998.12>

Nye, J. S. (2003). *Wielding soft power*. Belfer Center for Science and International Affairs, Harvard University. Recuperado de https://www.belfercenter.org/sites/default/files/pantheon_files/files/publication/joe_nye_wielding_soft_power.pdf

Anholt, S. (2007). *Competitive identity: The new brand management for nations, cities and regions*. Palgrave Macmillan.

Kavaratzis, M. (2005). *Place branding: A review of trends and conceptual models*. *The Marketing Review*, 5(4), 329–342. <https://doi.org/10.1362/146934705775186854> (doi.org in Bing).

Nye, J. S. (2011). *The future of power*. The Chatham House.

³ Gustavo Koniszczcer es Managing Director para Hispanoamérica de FutureBrand, la consultora global en estrategia y creación de marcas del grupo Interpublic, y codirige las oficinas de Buenos Aires, Santiago, Lima, Bogotá y México.

electoralia

DATOS EFICIENTES • DECISIONES INTELIGENTES

LA CASA ENCUESTADORA



EN LA

ELECCIÓN PRESIDENCIAL 2024

Y EN LOS PROCESOS ELECTORALES

DE 2022 Y 2023



www.electoralia.com.mx

EL MUNDIAL QUE MÉXICO VERÁ PERO NO VIVIRÁ



Ildfonso Aguirre

*Publisher y Co-Fundador de Electoralia
Licenciado en Ciencias de la Comunicación
Máster en Publicidad por la Universidad Europea de Madrid*



México será sede del evento deportivo más grande del planeta. Lo veremos en todos lados: en las calles, en las pantallas, en la conversación pública. Lo veremos, pero no necesariamente lo viviremos.

La encuesta nacional de Electoralia dibuja una paradoja incómoda: hay interés, hay orgullo moderado, hay expectativa pero también hay distancia. No es rechazo. Es algo

más sutil y, por eso, más profundo: **inaccesibilidad.**

El dato es contundente: **la gran mayoría percibe que asistir a un partido está fuera de su alcance.** No es falta de pasión, el fútbol le gusta a la gente y casi la mitad quisiera ir, es una barrera económica y logística que convierte al Mundial en una experiencia aspiracional, no real. En otras palabras: **México será anfitrión... pero no protagonista.**

Cuando se pregunta por los beneficios, el país se divide. Casi la mitad cree que el Mundial traerá algo positivo; una proporción muy similar no lo ve claro. Pero donde la percepción se vuelve nítida es en **quién gana:** la mayoría señala a **ciudades sede y empresas privadas** antes que al país en su conjunto.

No es menor. La narrativa oficial del "beneficio para todos" se enfrenta a una lectura ciudadana



y a los mexicanos un país donde **el acceso no es parejo**. Un espejo donde conviven la emoción global y la realidad local.

Hay una oportunidad en esta incomodidad. Los grandes eventos no solo sirven para proyectar imagen; también sirven para **corregirla**. Si el Mundial se queda en vitrina, confirmará la percepción de exclusión. Si logra **abrir espacios de acceso, distribuir beneficios y cuidar la experiencia cotidiana**, puede cambiar la narrativa.

Porque al final, el éxito no se mide solo en estadios llenos, sino en **qué tan compartida fue la experiencia**.

México verá el Mundial. Eso es un hecho. La pregunta es: ¿si lo vivirá?. Y esa respuesta no está en el calendario de partidos, sino en algo más complejo: **en la capacidad de convertir un evento global en una experiencia realmente nacional**.

Si no, lo habremos hecho todo bien, para que lo disfruten otros.

distinta: **el espectáculo es global, el provecho es localizado**. Y aquí aparece la primera grieta: **el Mundial como vitrina vs. el Mundial como experiencia**. México puede lucirse ante el mundo turismo, imagen, inversión, pero puertas adentro la vivencia se fragmenta. Hay quienes estarán dentro del estadio y hay quienes lo verán desde afuera, literal o simbólicamente.

Ver no es vivir. La segunda grieta es emocional. El Mundial es, por definición, una fiesta. Pero la fiesta funciona cuando se puede entrar. Cuando no, se transforma en otra cosa: **una transmisión**.

La encuesta revela ese desajuste entre deseo y posibilidad: **muchos quieren asistir, pero pocos creen que podrán**. Ese desfase no solo es económico; es también simbólico. Genera una sensación de exclusión suave, cotidiana, casi normalizada: "esto no es para mí".

Y cuando un evento masivo se percibe así, cambia su significado. Deja de ser una celebración colectiva y se vuelve **un espectáculo para observar**.

La otra agenda: preocupaciones reales

Mientras el país se prepara para recibir al mundo, la conversación

local no desaparece. Al contrario, se filtra. **Inseguridad y aumento de precios** encabezan las preocupaciones. No son temas nuevos, pero en el contexto del Mundial adquieren otra dimensión: ¿qué pasa cuando la fiesta convive con lo pendiente?

La respuesta no es cancelar la fiesta. Es entenderla en su complejidad. Porque el riesgo no es que el Mundial salga mal, México sabe organizar, sino que **la narrativa no coincida con la experiencia**.

El Mundial 2026 será, inevitablemente, un escaparate. Pero también será un espejo. Un espejo que mostrará al mundo un país capaz de producir grandes eventos

El dato es contundente: la gran mayoría percibe que asistir a un partido está fuera de su alcance.



LA "FIESTA"



elect[✓]ralia

DATOS EFICIENTES • DECISIONES INTELIGENTES

LA CIUDAD DE MÉXICO

ENTRE LOS MEJORES EVALUADOS

CLARA BRUGADA

JEFA DE GOBIERNO DE LA CIUDAD DE MÉXICO

58.1%

Los mejores TOP 10

1	Coahuila	Manolo Jiménez	62.1 %
2	Quintana Roo	Mara Lezama	61.4 %
3	Hidalgo	Julio Menchaca	59.8 %
4	Querétaro	Mauricio Kuri	58.7 %
5	Ciudad de México	Clara Brugada	58.1 %
6	Aguascalientes	Tere Jiménez	57.9 %
7	Chiapas	Eduardo Ramírez	56.9 %
8	Tamaulipas	Américo Villarreal	55.8 %
9	San Luis Potosí	Ricardo Gallardo	55.3 %
10	Chihuahua	Maru Campos	54.3 %

5 Ciudad de México  Clara Brugada  58.1 %

UN TERCIO EN AMÉRICA LATINA TOLERARÍA UN GOBIERNO

AUTORITARIO.

LOS DATOS QUE EXPLICAN POR QUÉ



Por: Lucas Klovob
Q-SOCIAL NOW



Hay una forma simple de leer los datos sobre democracia en América Latina: ver que las mayorías la prefieren y concluir que el sistema está bien. Hay una forma más completa: ver qué pasa por debajo de ese número y preguntarse cuánto aguanta.

En QSocial realizamos encuestas nacionales en siete países de la región —Argentina, Brasil, Colombia, México, Panamá, Perú y República Dominicana— para medir tres aspectos: cuánto apoyan la democracia, cuán satisfechos están con su funcionamiento y cuánta tolerancia o aceptación tienen hacia gobiernos autoritarios. La lectura combinada de los tres indicadores cuenta una

historia más compleja y preocupante que cualquiera de ellos por separado.

El apoyo principista existe, pero no es uniforme

La mayoría de los encuestados en todos los países sostiene que la democracia es preferible a cualquier otra forma de gobierno. Pero los niveles varían de manera significativa. Brasil, Argentina y México lideran el apoyo con cifras cercanas o superiores al 75%. Colombia y Panamá están en torno al 64% y 62% respectivamente. Perú también alcanza el 62%. El número más bajo lo registra República Dominicana, con apenas el 54%.

No son diferencias menores: representan brechas reales en la convicción democrática de cada sociedad. Y vale prestar atención no solo a quiénes dicen preferir la democracia, sino a los otros dos grupos: entre el 10% y el 19% de los encuestados según el país considera que en algunas circunstancias un gobierno autoritario puede ser preferible, y entre el 3% y el 22% declara directamente que le da lo mismo un régimen que otro.

Ese último número —la indiferencia— es quizás el más inquietante. La indiferencia no es rechazo activo a la democracia, pero tampoco es un dique de contención frente a quien quiera erosionarla.

El problema: nadie está satisfecho con cómo funciona

Aquí está el nudo del asunto. Cuando se pregunta no por el valor abstracto de la democracia sino por la satisfacción con su funcionamiento concreto, el cuadro cambia radicalmente.

México aparece como el país con mayor satisfacción relativa, con un 42% de ciudadanos conformes —y aun así, más de la mitad está insatisfecho. Argentina llega al 38%. República Dominicana al 36%. Ya en Colombia la satisfacción cae al 25%, en Brasil al 27%. Y en los casos más extremos, Panamá registra apenas un 16% de satisfacción —con un 84% de insatisfacción— y Perú exactamente lo mismo: 16% satisfecho, 79% insatisfecho.

Dicho de otra manera: en la mayoría de los países de la región, entre el 57% y el 84% de la población está insatisfecha con cómo funciona la democracia en la práctica. No con el concepto. Con la realidad cotidiana de lo que esa democracia produce o deja de producir.

Esa es la grieta. No entre quienes apoyan y quienes rechazan la democracia como sistema, sino entre la adhesión al ideal y la decepción con la experiencia concreta. Y esa grieta tiene consecuencias.

Un tercio toleraría un gobierno autoritario

Cuando se pregunta directamente si en algunas circunstancias podría estar justificado un gobierno autoritario, los resultados son llamativos. En todos los países, la mayoría recha-

za esa posibilidad. Pero esa mayoría es más estrecha de lo que el apoyo genérico a la democracia sugeriría. Colombia llega al 41% que admitiría un gobierno autoritario bajo ciertas condiciones. Perú al 36%, República Dominicana al 36%, México al 34%, Panamá al 30%. Argentina y Brasil son los más bajos, con 26% y 25% respectivamente.

En promedio regional, alrededor de un tercio de los encuestados estaría abierto a esa posibilidad. No es una minoría marginal. Es un segmento lo suficientemente grande como para que cualquier actor político con esas características pueda construir una base electoral relevante.

La democracia condicional

Lo que estos tres datos juntos revelan es una democracia que tiene apoyo principista pero respaldo funcional frágil. La gente la prefiere en abstracto, pero la evalúa —y la condiciona— por sus resultados.

La conclusión más directa es incómoda: el apoyo a la democracia en América Latina no es incondicional. Es, en buena medida, instrumental. Si funciona, si resuelve problemas, si mejora la vida de la gente, la apoyan. Si no funciona, una proporción significativa está abierta a otras opciones. Se trata de una lógica en sociedades que han visto a las instituciones democráticas ser incapaces de resolver desempleo, inseguridad, inflación o corrupción durante décadas.

El riesgo no está en que la gente rechace la democracia de manera explícita. Está en algo más sutil y

por eso más difícil de contrarrestar: la disposición a aceptar líderes que, bajo el argumento de la eficacia y la resolución de problemas, vayan corroyendo las normas y las instituciones de manera gradual. El autoritarismo raramente se presenta como tal. Se presenta como una solución. Y en un contexto de alta insatisfacción y baja confianza institucional, esa narrativa encuentra terreno fértil.

Perú y Panamá, con niveles de satisfacción democrática que apenas superan el 16%, son casos que merecen atención especial. Pero la tendencia es regional: la mayoría de las sociedades latinoamericanas tienen una brecha profunda entre lo que esperan de la democracia y lo que perciben que reciben de ella. Esa brecha no se cierra con discursos sobre el valor de las instituciones. Se cierra —o no se cierra— según lo que esas instituciones efectivamente sean capaces de hacer.

Mientras tanto, el espacio para que aparezcan actores que ofrezcan atajos permanece abierto. Y los datos sugieren que, en muchos países de la región, ese espacio es considerablemente más grande de lo que el número de cabecera —“la mayoría apoya la democracia”— haría suponer.

Lucas Klobovs

Experto en opinión pública y análisis político con 20 años de experiencia en el rubro. Especialista en análisis multivariado, aplicando técnicas estadísticas (regresión lineal, regresión logística, cluster, análisis de componentes principales, análisis discriminante, análisis de correspondencias, entre otros) para interpretar fenómenos tales como los condicionantes del voto, la aprobación presidencial y la imagen personal. Participó en campañas presidenciales y locales en Latinoamérica. Actualmente coordina el área de opinión pública de QSocial.



**YA NO DISCREPAMOS
CON EL QUE PIENSA DISTINTO,
LO RECHAZAMOS:**



EL PELIGRO EN LATAM



Por: Lucas Klovob
Q-SOCIAL NOW

Hay una forma de medir la salud democrática que va más allá de los índices de participación electoral o de la aprobación de las instituciones. Es más incómoda, más personal, y quizás más reveladora: preguntarle a la gente cómo se siente ante alguien que vota diferente. Si le molestaría que su hijo se casara con esa persona. Si cree que esa persona es honesta y razonable. Si le genera simpatía o rechazo.

Eso es la polarización afectiva. No la distancia entre ideas, sino el rechazo y la distancia entre personas que piensan diferente. En febrero, QSocial evaluó este tema en ocho países: Colombia, Jamaica, Panamá, Perú, República Dominicana, Costa Rica, Brasil y México.

Tres preguntas, una radiografía

El estudio midió polarización afectiva a través de tres variables. Primera: la comodidad con que un hijo/a contrajera matrimonio con alguien de opiniones políticas muy diferentes. Segunda: si las personas con opiniones políticas distintas son percibidas como honestas y razonables. Tercera: la simpatía hacia quienes piensan distinto políticamente.

Cada una de estas preguntas captura una dimensión diferente del mismo fenómeno: la primera mide la disposición a la convivencia íntima con la diferencia; la segunda, la percepción cognitiva del otro; la tercera, el componente emocional puro.

Leídas en conjunto, las tres permiten identificar qué países tienen una relación más abierta con la pluralidad política y cuáles muestran señales de fractura afectiva.

Los extremos: Jamaica abre, Colombia y Perú cierran

El caso más llamativo es Jamaica. En los tres indicadores, el país caribeño registra los niveles más bajos de polarización afectiva de toda la muestra. El 71% se sentiría cómodo si su hijo se casara con alguien de ideas políticas muy distintas. El 52% considera que esas personas son honestas y razonables. El 51% declara simpatía hacia quienes piensan diferente.

La polarización no destruye sola la democracia... pero la debilita todos los días.

Son números que contrastan de manera drástica con el resto de la región y que sugieren una cultura política donde la diferencia ideológica no se traduce automáticamente en rechazo personal. Sea por razones históricas, culturales o institucionales, Jamaica parece haber desarrollado una mayor capacidad para separar el desacuerdo político de la desconfianza hacia el otro como persona.

En el extremo opuesto, Colombia y Perú concentran los indicadores más altos de polarización afectiva.

En Colombia, el 66% se sentiría incómodo si su hijo se casara con alguien de ideas políticas opuestas, el 71% no considera a esas personas honestas ni razonables, y el 72% declara no simpatizar con ellas. Perú exhibe un patrón casi idéntico: 65% de incomodidad ante el matrimonio inter-ideológico, 71% que descarta la honestidad y razonabilidad del otro, y 75% de falta de simpatía.



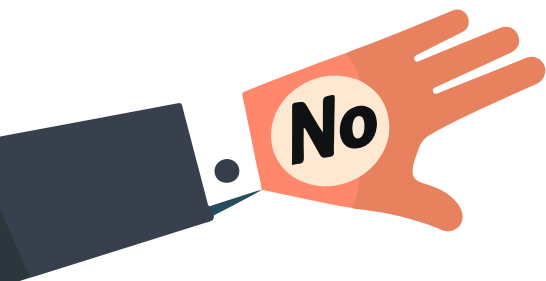
En ambos países, la polarización afectiva no es solo un fenómeno de las elites políticas o de las redes sociales. Está instalada en la sociedad.

El grupo del medio: diferencias que no son menores

Entre los extremos hay un grupo heterogéneo que merece lectura propia.

México y Costa Rica muestran niveles moderados pero con matices interesantes. México registra un 48% de comodidad ante el matrimonio inter-ideológico y un 52% que considera honestas y razonables a las personas con ideas distintas — ambos valores relativamente altos para la región — pero al mismo tiempo el 45% no simpatiza con





esas personas, lo que sugiere una convivencia posible pero no exenta de tensión.

Costa Rica, históricamente asociada a una cultura democrática más consolidada en la región, muestra números que no la diferencian tanto como podría esperarse: 45% de comodidad, 34% que percibe al otro como honesto y razonable, y 44% que no simpatiza. Los datos invitan a revisar ciertos supuestos sobre la excepcionalidad costarricense.

Brasil y Panamá se ubican en un rango similar al de Colombia en varios indicadores, aunque con niveles ligeramente menores de rechazo explícito. República Dominicana presenta un perfil más moderado que sus vecinos caribeños en algunas variables, pero con un 52% de incomodidad ante el matrimonio inter-ideológico que no es un número para ignorar.

Lo que los datos dicen sobre la democracia

La polarización afectiva importa porque no es solo un termómetro del clima social: es un factor que retroalimenta y agrava los problemas institucionales.

Cuando una mayoría de ciudadanos percibe a quienes piensan diferente como deshonestos, poco razonables y merecedores de rechazo personal, el terreno para el diálogo político se estrecha. Los acuerdos se vuelven más difíciles no porque las posiciones estén muy alejadas en términos programáticos, sino porque el adversario es vivido como un enemigo moral. Y en ese clima, los líderes que amplifican la división tienen más incentivos para

hacerlo que aquellos que llaman a la moderación.

La polarización afectiva no destruye las democracias por sí sola, pero las debilita desde adentro: erosiona la legitimidad de los resultados electorales, reduce la tolerancia a la alternancia y hace más costoso políticamente cualquier gesto de moderación.

El caso de Jamaica sugiere que otro equilibrio es posible. Que una sociedad puede tener desacuerdos políticos profundos sin que eso se traduzca en rechazo hacia la persona que vota distinto.

“El problema no es la diferencia... es la deshumanización.”



Esa separación entre el desacuerdo ideológico y la deshumanización del adversario es, quizás, uno de los activos más valiosos que puede tener una democracia. Y uno de los más difíciles de reconstruir una vez que se pierde.

Los datos de este estudio no permiten concluir que América Latina está en crisis democrática por polarización afectiva. Pero sí permiten decir que en varios países de la región la distancia entre ciudadanos que piensan distinto ya no es solo ideológica. Es personal. Y eso tiene un costo que no aparece en ningún índice macroeconómico, pero que se paga todos los días en la calidad de la convivencia.



elect[✓]ralia

DATOS EFICIENTES • DECISIONES INTELIGENTES

EL PODCAST

MESA DE ANÁLISIS

SÍGUENOS

NUEVOS EPISODIOS

The image shows a digital interface for a podcast player. At the top, there is a green bar with a music note icon on the left and three vertical dots on the right. Below this is a central image of the podcast cover. The cover features two people: Ricardo Gamundi on the left and Josefina Murrieta on the right. The title 'MESA DE ANÁLISIS' is prominently displayed in white and green text. Below the title, there is a microphone icon with sound waves and the text 'ANÁLISIS PROFUNDO. DECISIONES INTELIGENTES'. At the bottom of the cover image, there are two nameplates: 'RICARDO GAMUNDI' and 'JOSEFINA MURRIETA'. Below the cover image, there are two logos: Spotify and YouTube. At the bottom of the player interface, there is a progress bar showing '00:45' on the left and '04:05' on the right. Below the progress bar are several control icons: a square with a vertical line (repeat), a left arrow (previous), a right arrow (next), a play button (a purple circle with a white triangle), and a square with an 'X' (shuffle).

@Electoralia EL_PODCAST



Evaluación

DE LA PRESIDENTA

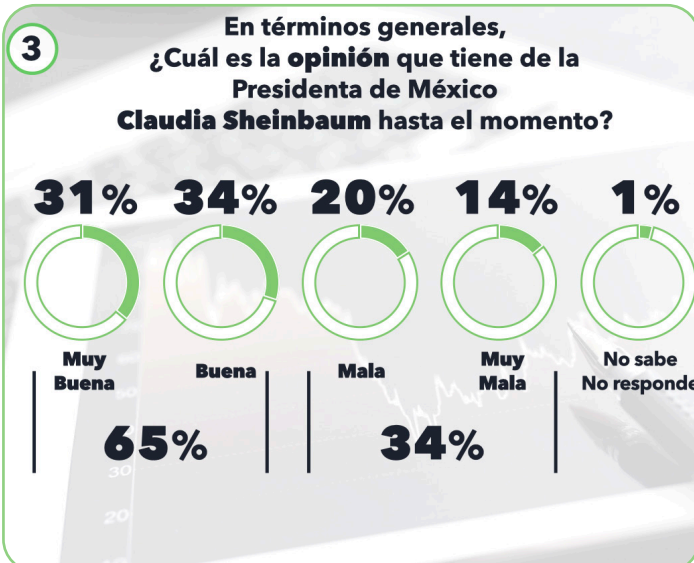
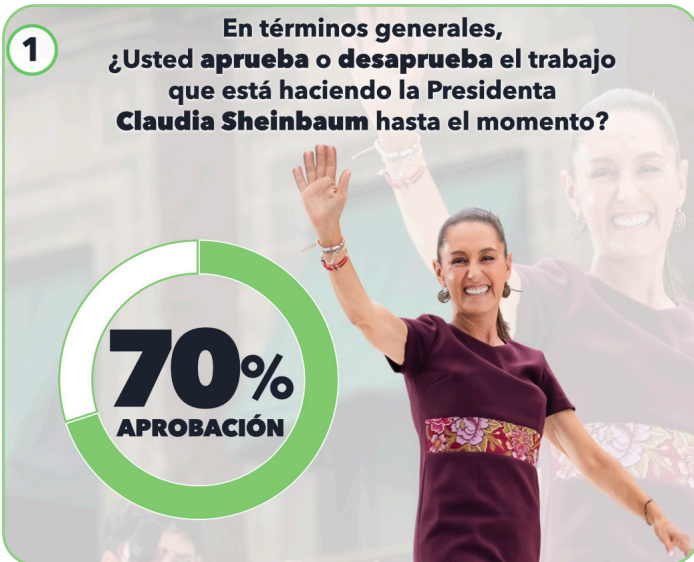
Claudia Sheinbaum
Presidenta de México

electoralia

DATOS EFICIENTES • DECISIONES INTELIGENTES

03 MAYO 2026

www.electoralia.com.mx



4 ¿Cuál es el principal logro de la Presidenta de México **Claudia Sheinbaum** hasta el momento?

Pensión a las mujeres de 60 y más	25
Combate a la delincuencia	16
Disminución de la pobreza	15
Aumento del salario mínimo	13
Mantener el diálogo con Donald Trump	11
Combate a la corrupción	4
Becas escolares	3
Obras e infraestructura	3
Crecimiento económico	3
Control de la inflación	3
Nuevos hospitales	1
No sabe / No responde	3

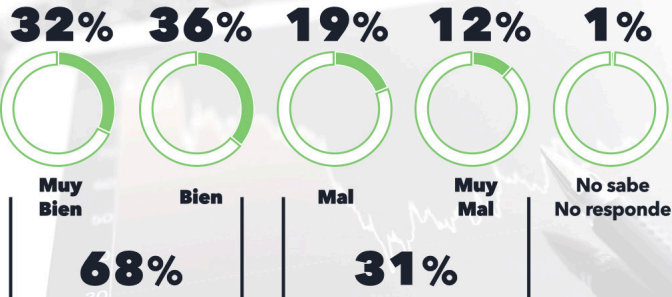
5 ¿Cuál considera usted que es el **principal problema** del país actualmente?

Corrupción	40
Inseguridad	24
Impunidad	11
Relación con Estados Unidos	8
Otro	4
Salud pública	3
Educación	2
Falta de empleo	2
Economía	2
Pobreza	2
No sabe / No responde	2

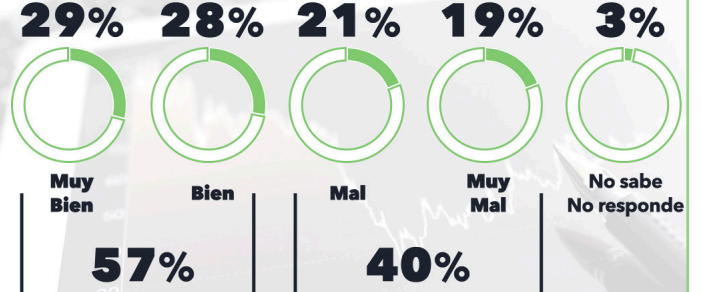
6 ¿Cuál debe ser la **prioridad** de la presidenta **Claudia Sheinbaum** en 2026?

Combatir la corrupción	38
Combatir la inseguridad	23
Combatir la impunidad	12
Mejorar la salud pública	5
Otro	5
Mejorar la economía familiar	4
Combatir la pobreza	4
Mantener una buena relación con Estados Unidos	3
Crear fuentes de empleo	3
Mejorar la educación	2
No sabe / No responde	1

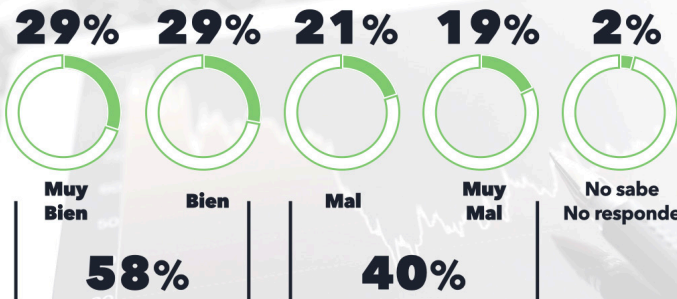
7 ¿Cómo calificaría usted el desempeño de la Presidenta **Claudia Sheinbaum** en el tema de **seguridad pública**?



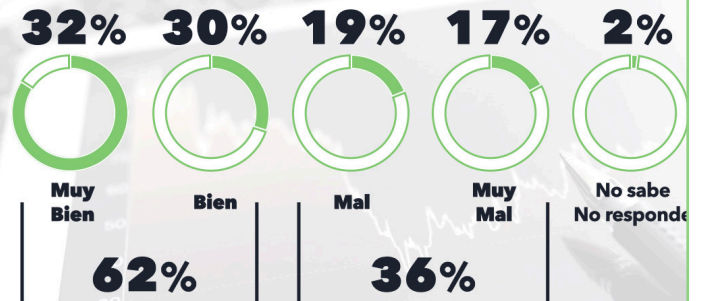
8 ¿Cómo calificaría usted el desempeño de la Presidenta **Claudia Sheinbaum** en el tema de **economía**?



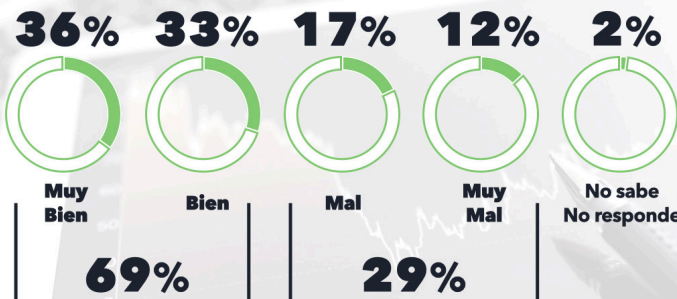
9 ¿Cómo calificaría usted el desempeño de la Presidenta **Claudia Sheinbaum** en el tema de **salud**?



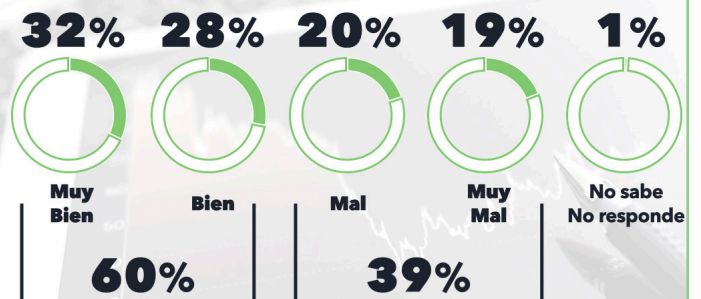
10 ¿Cómo calificaría usted el desempeño de la Presidenta **Claudia Sheinbaum** en el tema de **educación**?



11 ¿Cómo calificaría usted el desempeño de la Presidenta **Claudia Sheinbaum** en el tema de **programas sociales**?

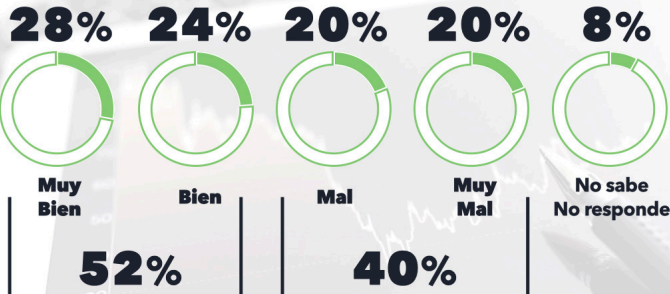


12 ¿Cómo calificaría usted el desempeño de la Presidenta **Claudia Sheinbaum** en el tema de **infraestructura**?



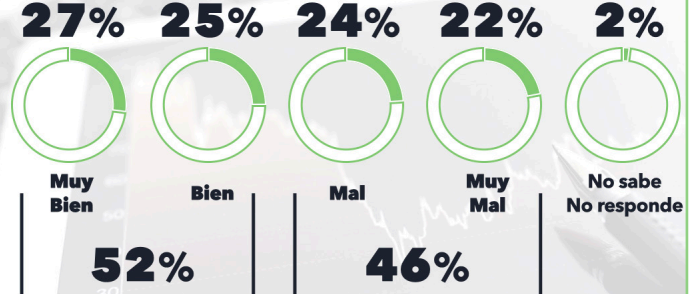
13

¿Cómo calificaría usted el desempeño de la Presidenta **Claudia Sheinbaum** en tema de la **relación con Estados Unidos?**



14

¿Cómo calificaría usted el desempeño del Gobierno de la Presidenta **Claudia Sheinbaum** en el tema del diálogo con **Donald Trump?**



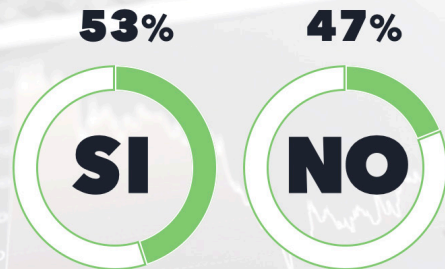
15

Si hoy fueran las **elecciones del año 2027** para elegir diputados federales ¿Por cuál partido votaría?



16

¿Sabe usted que la presidenta **Claudia Sheinbaum** está actuando para mantener el precio de la **gasolina regular (la verde)** en **24 pesos el litro?**



17

Usted, ¿Sabe cuáles son las acciones de la presidenta **Claudia Sheinbaum** para mantener el precio de la **gasolina regular** en **24 pesos por litro?**

Subsidiar el precio	31
Convencer a los gasolineros	27
Disminuir los impuestos	15
Otra	3
No sabe, no responde	24

electoralia

DATOS EFICIENTES • DECISIONES INTELIGENTES

Recibe las encuestas de manera directa a través de nuestro canal



Sistema de encuestas probabilísticas, sistemáticas y por conglomerados con representatividad a nivel nacional. El levantamiento de información combina entrevistas telefónicas y redes sociales permitiendo una entrevista por persona. Este método permite obtener respuestas de los diferentes grupos sociales que componen la población objeto de estudio.

Entrevistas completas: **2,500**

Nivel de confianza estadística: **95 %**

Error máximo: **+/- 1.96 %**

Fecha de levantamiento del **27 de abril al 02 de Mayo del 2026**

Fecha de publicación: **03 de Mayo 2026**

www.electoralia.com.mx

TIEMPOS DE TORMENTA: HACIA EL FRENO ECONÓMICO EN UN MUNDO FRAGMENTADO



Por Alberto Carral

En diferentes regiones del planeta se observan ya los potentes impactos del colapso energético mundial ocasionado por el choque bélico en Asia Occidental. La guerra de Estados Unidos e Israel contra Irán y el bloqueo del tráfico marítimo en el estrecho de Ormuz han provocado una reducción del 30 por ciento del suministro global de petróleo y derivados (13-15 millones de barriles diarios —MBD), y del 20 por ciento del comercio internacional de gas natural (280-300 millones de metros cúbicos por día —mcm/d).

Las cifras son espectaculares, si se considera que el petróleo y el gas determinan el 80 por ciento del consumo final de energía a escala planetaria. A la caída en la disponibilidad de petróleo y gas, que ya es evidente debido al consumo irracional y sin freno de los últimos 200 años, se añade ahora esta repentina y colosal escasez provocada por la guerra, que ya está sacudiendo la oferta y los precios de la aviación comercial, los fertilizantes, los alimentos y muchas otras actividades, pues no hay que pasar por alto que el petróleo,

sus derivados y el gas natural son la base de todas las cadenas de suministro y de la forma en que hemos organizado la vida en el planeta.

Entre el bloqueo de barcos y la destrucción física de infraestructura energética, se estima que, a la fecha, una cifra que sobrepasa los 1,000 millones de barriles de estos productos se ha perdido. Esto significa que todas aquellas actividades económicas que no han recibido o no recibirán el insumo energético requerido se verán forzadas a suspender actividades y provocarán, a

su vez, un efecto en cadena sobre otras actividades conectadas. Si la paz se firma pronto y los estrechos se desbloquean, el mundo padecerá una profunda crisis económica que lo llevará a una recesión y, tal vez, incluso, a una depresión. Pero, si la violencia continúa y se extiende, entonces será muy alta la probabilidad de que tenga lugar algo mucho más poderoso y destructivo.

Frente a este escenario virtualmente catastrófico, la pregunta que muchos nos hacemos es: ¿Con qué propósito la élite político-financiera de Occidente desataría una tormenta de tales dimensiones que, en principio, podría afectar profundamente a todos los agentes económicos y a la inmensa mayoría de la humanidad? Trataremos de desentrañar algunos indicios de la lógica de poder oculta tras este aparente caos.

Atacar Irán es un objetivo estratégico de Estados Unidos e Israel, que ha estado presente en la agenda imperial desde hace al menos 30 años. Ya en julio de 1996, poco después de asumir como primer ministro por primera vez, Benjamin Netanyahu dio un discurso ante una sesión conjunta del Congreso de Estados Unidos, en el que, refiriéndose a Irán, dijo: “Si este régimen, o su despótico vecino Irak, adquirieran armas nucleares, esto podría presagiar consecuencias catastróficas, no solo para mi país, ni solo para Oriente Medio, sino para toda la humanidad”. Algún tiempo después, en marzo de 2007, durante una entrevista en el programa *Democracy Now*, el general Wesley Clark (ex-comandante supremo de la OTAN en Europa) reveló públicamente la existencia de un memorándum del Pentágono —del año 2003— que describía un plan para “tomar” 7 países en 5 años: Irak, Siria, Líbano, Libia, Somalia, Sudán, terminando con Irán. Como hemos visto desde entonces, todo indica que el plan se ha llevado a cabo al pie de la letra.

Contradicciones de fondo

Es necesario regresar un poco en el tiempo para tratar de comprender lo que está pasando en Irán, así como en el mal llamado Oriente Medio y más allá.

La mundialización-globalización que se desató con fuerza a partir de la década de 1970 no fue otra cosa que la expansión geográfica y fragmentada de los procesos productivos. Dada su vocación expansiva intrínseca, el capital se lanzó a la conquista del planeta entero para obtener mayores ganancias y acumular más y más capital. Al hacerlo, edificó muy complejas, ineficientes e irracionales cadenas globales de valor (suministro), que se convirtieron en el dios de las élites dominantes y en el flagelo de los

pueblos del mundo. A unos pocos los enriquecieron como nunca, y a la inmensa mayoría la empobrecieron y le arrebataron su cultura, sus recursos naturales y sus paisajes. El capital se expandió a todos los rincones del mundo para extraer energía, materias primas y plusvalor y así poder seguir creciendo sin freno y sin control, hasta que la finitud del planeta lo ha obligado a retroceder, ineludiblemente, ante la evidente declinación en la disponibilidad de recursos.

Mediante la tecnología de punta, transformada en inteligencia artificial (IA) —su nueva diosa—, el capital pretende producir bienes y servicios de manera abundante y a menor costo, aunque, al hacerlo, reduce sin remedio la masa de posibles consumidores (compradores) de esos mismos bienes y servicios al desplazarlos masivamente de sus puestos de trabajo. No solo eso. A cada paso que da, el súper tecnificado capital demanda más y más energía y materiales críticos, que ya no están disponibles en el mundo en la escala necesaria. Es entonces que

La batalla ya no es solo por territorios... es por energía, rutas y datos.



el proceso de acumulación de capital comienza a ser frenado, porque el volumen decreciente de fuerza de trabajo y la finitud del planeta así se lo imponen. Frente a estos límites infranqueables, el capital da paso a la autofagia. En su último intento por sobrevivir, el capital se lanza contra el propio capital, contra los trabajadores y contra el planeta mismo para devorar todo lo que encuentra a su paso.

Cuanto más avanza el desarrollo tecnológico, con su inteligencia artificial a la cabeza, más humanos son desplazados de sus trabajos y sus profesiones por máquinas y algoritmos que los lanzan a la calle, sin salarios ni protección. Bill Gates ha sostenido públicamente que, en pocos años, "no se necesitarán los humanos para la mayoría de las actividades"; es decir, que, en el extremo de esta tendencia, no habría ya trabajadores para explotar y, en consecuencia, tampoco existirían compradores-consumidores para los tsunamis de bienes y servicios así producidos.

Naturalmente, la élite se resiste a perder el control del mundo y, en particular, a aceptar una disminución en los flujos de capital-dinero, no obstante que una parte sustancial de los mismos no solo se origina ya en Asia, sino que, además, tiende a quedarse en esa parte del mundo en volúmenes cada vez mayores.

El imperio fundado en la energía abundante y barata, con el dólar como la fuente por excelencia de su hegemonía, enfrenta un futuro por demás incierto al mantener atado al petróleo barato su poderío militar. Se ve obligado a echar mano de su último recurso, el choque frontal, justo cuando se pone de manifiesto la disminución acelerada en la disponibilidad de energía y materiales críticos.

Son estas contradicciones de fondo las que están provocando que el prolongado dominio de Occidente, y

sus fortalezas de la City de Londres y de Wall Street, comiencen a colapsar.

¿Por qué Irán y por qué ahora?

Sin ser ni sombra de lo que fue, en pleno 2026 Estados Unidos pretende seguir imponiendo reglas de comportamiento al mundo entero, sin reparar en el hecho de que, de su imponente hegemonía, solo quedan andrajos y malos recuerdos. La globalización está rota y el mundo se encuentra fragmentado: el antiguo "orden global" ha desaparecido por completo, pero aún no madura el nuevo orden multipolar cooperativo que pretende sustituirlo. Los países que ya están al margen o se alejan aceleradamente del unilateralismo estadounidense concentran más del 90 por ciento del territorio planetario, 88 por ciento de

la población mundial y cerca del 40 por ciento del PIB global. China, por sí sola, es vanguardia indiscutible en tecnología, producción manufacturera, inversión en infraestructura e intercambios comerciales. La Iniciativa de la Franja y la Ruta, desplegada en los últimos años por China en más de 140 países, así como la reciente expansión de los BRICS a 22 naciones (entre miembros y asociados), son tal vez los acontecimientos que más atemorizan a Occidente.

Sin embargo, el decadente imperio se resiste a morir e intenta prevalecer por medio de la fuerza (trampa de Tucídides). Desde hace ya algunos años, su principal objetivo es China, su némesis y oponente por antonomasia. Si se observa con detenimiento, el desencadena-



miento de la guerra en Ucrania tuvo como propósito central el torpedear la creciente integración económica y energética de Europa con China y Rusia (eje del *heartland*). Ese fue apenas el comienzo de la ofensiva.

El ataque contra Irán por parte de la alianza Estados Unidos-Israel se explica, en primer lugar, por el hecho de que el país persa mantiene amplios convenios de cooperación con Rusia (que incluyen el ámbito militar), y porque, además, es un socio destacadísimo del grupo BRICS. Desde el punto de vista de la geoeconomía y la geopolítica, la posición geográfica de Irán resulta estratégica por ser el lugar en el que se entrecruzan los principales ejes de comunicación, comercio e inversión de la llamada “nueva ruta de la seda”.

Ucrania y Asia Occidental son las regiones más calientes de la confrontación global entre Occidente y el Sur Global, liderado por China, pero no son las únicas. Como es sabido, el talón de Aquiles de la potencia de Oriente es que se ve compelida a comprar a otros países 11.5 de los 16.5 millones de barriles de petróleo que consume diariamente. El secuestro del presidente de Venezuela, Nicolás Maduro, en los primeros días de enero de este año, representó un moderno acto de la piratería caribeña para obtener el control de las principales reservas mundiales de petróleo, cancelar las exportaciones de hidrocarburos a China (y a Cuba), y obligar al nuevo gobierno venezolano —sometido por la fuerza— a comercializar su codiciada materia prima exclusivamente en dólares.

Pocas semanas después del atraco en Venezuela (entre enero y febrero), en un nuevo acto en piratería para el bloqueo de los principales estrechos marítimos, Estados Unidos obligó

al gobierno panameño a retirar las concesiones otorgadas con anterioridad a la empresa china, *Panama Ports Company*, para la gestión y la administración de los puertos de Balboa y Cristóbal.

Pero los operativos en el estrecho de Ormuz y el canal de Panamá son solo muestras de las batallas por el control de regiones, estrechos y pasos marítimos y terrestres estratégicos alrededor del mundo, que el gobierno de Estados Unidos está dispuesto a llevar hasta sus últimas consecuencias para debilitar y eventualmente derrotar a China. Así debe entenderse el constante acoso a Groenlandia y Canadá, cuya finalidad no es otra que lograr el dominio de los litorales en el Ártico. También en febrero de 2026, la OTAN estableció la llamada “Operación Centinela Ártico” con el doble objetivo declarado de cortar el acceso de China a la energía y los minerales críticos, e interrumpir su comercio con Rusia¹.

Por el estrecho de Malaca —un paso marítimo cuya soberanía y responsabilidad sobre sus aguas es compartida por Indonesia, Malasia y Singapur— cruzan dos terceras partes del comercio de China con el mundo y el 80 por ciento de sus importaciones totales de petróleo. La vulnerabilidad de la potencia asiática es tan grande en ese punto, que, desde el año 2000, el gobierno chino desarrolló la estrategia “escapar de Malaca”, que incluye un conjunto de medidas para reducir el riesgo estratégico al que está expuesto el país en dicho estrecho (*Malacca Dilemma*). Estados Unidos intenta aprovechar a su favor esta debilidad china, y en tal sentido, el 13 de abril del 2026, firmó un acuerdo con el gobierno de Indonesia (*Major Defense Cooperation Partnership*) para la modernización militar

y el desarrollo de capacidades, que incluye sistemas marítimos avanzados, submarinos y plataformas autónomas, así como la cooperación operativa y los ejercicios multilaterales (como el *Super Garuda Shield* que se realiza anualmente).

México no es ajeno a la escalada del gobierno estadounidense en el mundo, en la medida en que la virtual economía de guerra en la que se está adentrando el vecino del norte nos atañe de manera directa, debido al muy importante grado de integración entre las plataformas productivas de ambos países. No es aventurado suponer que las presiones sobre el uso de la tecnología de *fracking* para la extracción de gas natural (así como algunas otras no tan visibles) tengan su origen en la Casa Blanca.

Vertiente financiera de la ofensiva estadounidense

Con el obsesivo afán de competir con China y derrotarla, la administración del presidente Trump ha colocado el impulso a las empresas tecnológicas, vinculadas al desarrollo de la inteligencia artificial, como la columna vertebral de la estrategia económica en la que se sustenta su política *Make America Great Again*. De esta manera, el éxito de MAGA depende, en buena medida, de la expansión y el buen desempeño de corporaciones como Alphabet, Microsoft, OpenAI, NVIDIA, Anthropic, Amazon, Meta Plataformas y Tesla, entre otras. Como es sabido, la infraestructura de centros de datos es la plataforma sobre la que se erige el poder de tales corporaciones tecnológicas. A la fecha, dentro del territorio de Estados Unidos existen miles de estas instalaciones, que se apoyan en una capacidad instalada de generación eléctrica ya saturada.

¹ Richard Medhurst, “Cómo Estados Unidos llevó a cabo un robo armado al suministro energético mundial y creó el Petrogas-dólar”, publicado en *Substack* el 1° de mayo de 2026.

Para los próximos 10 años, se tiene contemplada la construcción de entre 1,500 y 3,000 centros de datos adicionales, que demandarán una ampliación aproximada de hasta 134 GW en la capacidad instalada de generación de electricidad². También es conocido el hecho de que la forma óptima para la generación de dicha electricidad es a partir de la utilización de tecnologías a base de gas natural³.

Aunque las empresas tecnológicas solo representan el 6 por ciento del PIB total de EE. UU., su impacto es más que evidente, ya que, en los últimos trece años, alrededor de una tercera parte del crecimiento de la economía del país se debió a estas grandes corporaciones. La burbuja ha crecido tan desmesuradamente que el valor de mercado de las empresas tecnológicas que cotizan en S&P 500 alcanzó 24.7 billones (*trillions*) de dólares en el primer

trimestre de 2026, lo que representa el 43 por ciento del valor total del índice. A pesar de que los hidrocarburos son la plataforma que soporta todo el edificio de la economía real, el espejismo generado por las tecnológicas es tan enorme que el valor de mercado de las compañías petroleras que participan en el S&P 500 apenas alcanza el 3.4 por ciento del total, es decir, la treceava parte del valor de aquellas⁴. La irracionalidad y la fragilidad de la estrategia están a la vista.

Los planes de la administración Trump para recuperar la grandeza de Estados Unidos descansan en la posibilidad de atraer inversiones masivas, de cientos de miles de millones de dólares, para financiar la gigantesca demanda adicional de energía eléctrica que se requerirá para mantener en funcionamiento y para enfriar las instalaciones de los centros de datos en los que las em-

presas tecnológicas acumulan información. De este modo, la expansión de la burbuja de la IA y las tecnológicas está indisolublemente ligada a la embestida mundial que por el gas natural ha lanzado Estados Unidos, cuya finalidad última es alimentar las plantas generadoras de electricidad que son vitales para su operación. Parece claro, entonces, que la escalada bélica estadounidense no es solo por el petróleo y sus derivados, sino también y muy especialmente por el gas natural.

Durante los intercambios de fuego, el 18 de marzo del 2026 Israel bombardeó el campo gasífero South Pars, que, además de ser el mayor yacimiento de gas natural del mundo, es compartido entre Irán y Catar, dadas la geografía y las condiciones geológicas del mismo. Los ataques israelíes destruyeron instalaciones clave de tratamiento de gas, así como refinerías y plantas petroquímicas pertenecientes a Irán. Dos días después, tal como había anticipado que lo haría si atacaban su infraestructura energética, el IRGC iraní respondió con un ataque que destruyó aproximadamente el 17 por ciento de la capacidad de exportación de gas natural licuado (GNL) de Catar, que afecta, sobre todo, los suministros a Europa y Asia. Lo que ahí sucedió, no parece ser otra cosa que la eliminación calculada de la infraestructura gasífera de Catar, que hasta ese momento era el tercer exportador de gas natural del mundo, solo por debajo de Estados Unidos y de Rusia. A esta reducción deliberada del volumen exportable de GNL a escala



² Para tener idea de este orden de magnitud, basta con recordar que la capacidad total instalada en México para la generación de energía eléctrica es de alrededor de 90 GW.

³ Es tan desproporcionadamente demencial el impulso artificial de la burbuja financiera (GNL-electricidad-centros de datos-IA-tecnológicas), que en Utah la población está manifestándose masivamente en contra de la construcción de un monstruoso centro de datos, que ocupará un terreno de 161 kilómetros cuadrados (dos veces el área de Manhattan), consumirá el doble de energía eléctrica que usa todo el estado, contaminará el ambiente y gastará enormes cantidades de agua en una región que padece graves sequías. Ver Daniel Mayakovsky en X @DaniMayakovsky <https://x.com/i/status/2052306734492815687>

⁴ Se incluyen las dos categorías: Information Technology y Communication Services. Fuente: Centro Schwab de Investigación Financiera, Índices S&P Dow Jones, al 31 de marzo de 2026. Ver también Ponderaciones sectoriales del ETF iShares Core S&P 500 (IVV), misma fecha.

global, vino a añadirse la venturosa destrucción de una parte de las instalaciones de GNL de Australia —el cuarto exportador mundial—, causada por un ciclón que golpeó en Pilbara y frenó durante semanas la producción y la comercialización del 8 por ciento del suministro global. Por supuesto, el principal beneficiario de estas catástrofes ha sido Estados Unidos.

En escasos 90 días, Washington desplegó una ofensiva energética que ha resultado en cientos de impactos de misiles y drones en buques cisterna, puertos de embarque y refinerías rusas, la interrupción de un tercio del suministro de petróleo y GNL a China, así como la captura de algunas de las mayores reservas de petróleo del planeta, de ahí que no deba extrañar a nadie escuchar este alarde de Trump: “Es un negocio muy lucrativo. ¿Quién iba a pensar que haríamos esto? Somos como piratas. Somos algo así como piratas, pero no estamos jugando”⁵.

Los límites de la ofensiva de EE. UU.

Detrás del exaltado triunfalismo del presidente Trump se oculta el amargo sabor de la derrota estratégica de Estados Unidos. Destruye competidores con la pretensión de aumentar sus exportaciones de GNL, crudo y derivados, pero en buena medida ha logrado hacerlo a costa del derroche de sus reservas de hidrocarburos. Trump sueña con duplicar las exportaciones estadounidenses de gas de esquisto (*¡drill baby, drill!*, exclama) pero, más bien, al contrario, su producción —tradicional y de *shale*— va a la baja, irremediablemente⁶.

Mediante la guerra en Ucrania e Irán y su deseada expansión a toda

► *El petróleo y el gas sostienen el 80% del consumo energético del planeta.*

► *La guerra ya no es solo militar: es energética, tecnológica y financiera.*



Europa y al conjunto del llamado Oriente Medio, además de futuros bloqueos y choques marítimos y terrestres, querrían desmembrar los circuitos financieros, comerciales y de inversión a lo largo de la ruta de la seda y torpedear las bases del orden multipolar en ascenso. Sin embargo, la OTAN en su conjunto ha sido estrepitosamente derrotada por Rusia en Ucrania, y, de manera por demás humillante, Estados Unidos e Israel han sido materialmente aplastados en Asia Occidental, donde 16 bases militares estadounidenses fueron reducidas a escombros y la gran base militar conocida como Israel fue inutilizada casi por completo.

Washington quisiera mantener al dólar como la divisa Fiat

dominante, atrayendo hacia sus bóvedas todo el capital posible para financiar el soñado redespigüe de su infraestructura y la reindustrialización de su territorio, teniendo como punta de lanza al sector tecnológico y de inteligencia artificial. Pero, la cruda realidad es muy diferente a los sueños guajiros. Lo cierto es que Estados Unidos se ha convertido en un insaciable devorador de dinero y recursos, de tal modo que su deuda ha crecido exponencialmente en los últimos años hasta colocarse por encima de los 39 billones (*trillions*) de dólares, con un servicio tan astronómico que le roba el efectivo necesario para fabricar las armas y las municiones que ya se le acabaron.

5 Xinhua en Español, “Trump presume que Armada de EE. UU. actúa “como piratas” en bloqueo de puertos iraníes”, publicado el 3 de mayo de 2026.

6 Art Berman, “Draining America First — The Beginning of the End for Shale Gas”, publicado en artberman.com el 23 de enero de 2024.

IN PRINCIPIO ERAT VERBUM©

PARTIDOS POLÍTICOS

EN CRISIS



Por Simón Vargas Aguilar ©*

Asesor en Materia de Seguridad Nacional y Seguridad Binacional en la American Society of Mexico (AMSOC).



**LOS PARTIDOS ENFRENTAN
UNA CRISIS DE CREDIBILIDAD,
REPRESENTACIÓN Y
SUPERVIVENCIA.**

Es innegable que actualmente los partidos políticos enfrentan una de las crisis más profundas, no se trata solo de una pérdida de credibilidad o de un desgaste electoral desde hace décadas, sino de una erosión sistémica que amenaza la viabilidad misma de la democracia implantada a partir de los partidos políticos.

El crimen organizado ha convertido la arena electoral en un campo minado donde conseguir candidatos honestos y comprometidos se ha vuelto una hazaña casi imposible. Los procesos electorales se han encarecido drásticamente por la influencia del narcoterrorismo, que impone cuotas de “protección” además de financiamiento ilegal para garantizar impunidad territorial.

Pero además los políticos siguen llenando al electorado con promesas vacías que, una vez en el poder, se diluyen ante problemas estructurales que exigen esfuerzo sostenido, inversión estratégica y reformas profundas, no discursos. La percepción ciudadana ha colapsado: según el Latinobarómetro (2024)¹, solo el 30% de los mexicanos confía en los partidos políticos, mientras que el 40% considera que la democracia podría funcionar sin ellos.

Esta crisis de representación se agrava porque los partidos han marginado a sus militantes históricos para abrir convocatorias a “ciudadanos externos” sin trayectoria ni compromiso ideológico. La corrupción y los escándalos, como el caso del gobernador con licencia de Sinaloa, Rubén Rocha Moya, no son excepciones, sino síntomas de un sistema capturado. Y en el centro de todo ello, Morena, el partido en el poder, enfrenta un caos: presiones



Los partidos políticos atraviesan una crisis de legitimidad sin precedentes.

externas crecientes del gobierno de Donald Trump y una crisis interna que pone en entredicho su narrativa de transformación.

Este artículo no es por el momento un ataque partidista, busca más bien convertirse en un análisis sobre los retos que los partidos deben enfrentar si aspiran a recuperar legitimidad; porque si no lo hacen, la democracia mexicana corre el riesgo de convertirse en una mera formalidad donde el crimen organizado, los grupos de poder y el cinismo político dicten las reglas.

Ahora bien, como primer parte visible de la crisis de partidos deberíamos abordar el reclutamiento de candidatos viables. En las elecciones

de 2023-2024, las más grandes de la historia por el número de cargos en disputa, la violencia electoral alcanzó niveles récord. Según el informe final de Integralia Consultores (2024)², se registraron 39 candidatos o aspirantes asesinados, además de cientos de agresiones, amenazas y secuestros.

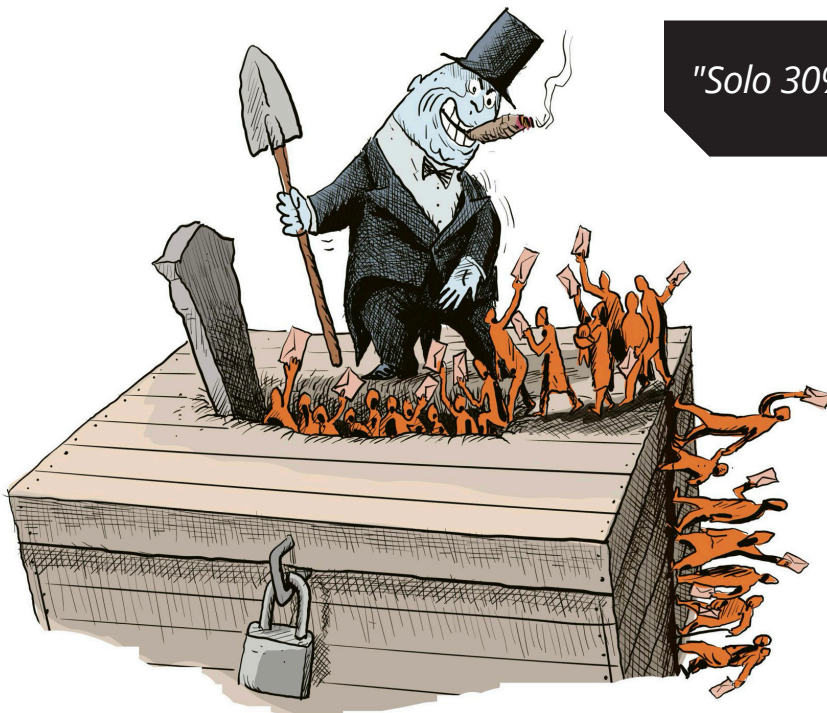
Por otro lado, Laboratorio Electoral³ documentó al menos 38 asesinatos de contendientes electorales entre junio de 2023 y junio de 2024, Etellekt, por su parte, contabilizó más de 170 agresiones solo hasta abril de 2024, incluyendo 30 aspirantes asesinados, 77 amenazados y 11 secuestros.

Estos números reflejan un patrón del crimen organizado, y es que, en

1 Latinobarómetro. (2024). Corporación Latinobarómetro. <https://www.latinobarometro.org/latinobarometro-2024>

2 <https://integralia.com.mx/web/reporte-final-de-violencia-politica-balance-postelectoral-2023-2024/>

3 Laboratorio Electoral. (2024). *Informe final de violencia electoral en México. Proceso 2023-2024*.



"Solo 30% confía en los partidos políticos"

municipios de Guerrero, Chiapas, Michoacán y Sinaloa, focos rojos identificados por múltiples reportes, los cárteles imponen candidatos, extorsionan a quienes se oponen o directamente los eliminan para controlar alcaldías, presidencias municipales y diputaciones locales. El objetivo es claro, asegurar impunidad, rutas de trasiego, plazas con venta de narcóticos y acceso a recursos públicos. Como señala el documento de Integralia (2024), el crimen organizado *"sometió a muchos municipios para fortalecer sus redes de impunidad"*, y el 75% de los homicidios se concentraron en regiones con alta presencia delictiva.

El impacto es devastador para los partidos políticos, ya que muchos aspirantes honestos renuncian antes de registrarse; en Michoacán, por ejemplo, decenas de precandidatos se retiraron de las contiendas por miedo. Es así que los partidos se ven obligados a postular a figuras de bajo

perfil, con escasa preparación o, peor aún, a aceptar imposiciones del narcoterrorismo para no perder territorios.

Lo anterior genera un círculo vicioso, candidatos débiles o comprometidos producen gobiernos ineficaces, que a su vez facilitan la expansión criminal y aunque duela reconocerlo ninguno de los partidos políticos han escapado a esta dinámica. En el primer trimestre de 2025, Integralia⁴ registró 104 incidentes de violencia política, con Morena acumulando el mayor número (30 casos), lo que demuestra que el problema persiste incluso después de las elecciones federales (Integralia Consultores, 2025).

Pero, además, la presión que ejerce el narcoterrorismo opera en dos direcciones: "en favor y en contra". Algunos políticos buscan alianzas activas con el crimen para financiar campañas y ganar; otros son víctimas directas por negarse, pero el resultado es el mismo: una

clase política cada vez más temerosa, menos representativa y más vulnerable al chantaje. Los partidos, en lugar de fortalecer sus estructuras de formación y selección interna, han optado por candidaturas que lejos de impulsar o renovar la democracia, muchas veces esconden pactos opacos.

Por supuesto que la violencia es sólo un factor para considerar; el crimen organizado también encarece económicamente las elecciones y es que el financiamiento ilegal, a través de empresas fantasma, lavado de dinero y extorsión directa, ha distorsionado el mercado electoral.

De acuerdo con el estudio *"Dinero Bajo la Mesa"* de Integralia y México Evalúa (Casar, 2019, actualizado en reportes posteriores)⁵, el crimen organizado da dinero a través de tres vías principales: desvío de recursos públicos, contribuciones privadas ilegales y financiamiento directo del narcotráfico; este último opera como "inversión" ya que el cártel financia a un candidato a cambio de protección futura, contratos o neutralidad policial.

En regiones controladas por grupos delictivos, los candidatos deben pagar "cuotas de seguridad" para hacer campaña, contratar seguridad privada o incluso para que no les saboteen actos proselitistas. Lo anterior eleva exponencialmente los gastos reales, muy por encima de los topes oficiales del INE. Reportes periodísticos y de inteligencia documentan cómo el Cártel de Sinaloa y el CJNG han financiado campañas municipales y estatales con millones

4 https://integralia.com.mx/web/reporte-de-violencia-politica_1s2025_vf-pdf/

5 <https://integralia.com.mx/web/wp-content/uploads/2019/08/Dinero-Bajo-la-Mesa.-Financiamiento-y-Gasto-Ilegal-de-las-Campan%CC%83as-en-Me%CC%81xico.pdf>

de dólares lavados.

Recientemente, el escándalo del Gobernador con licencia Rubén Rocha Moya, acusado por el Departamento de Justicia de EE. UU. de conspiración con el Cártel de Sinaloa, expone cómo el problema escala hasta niveles de gobierno estatal⁶.

El Tribunal Electoral del Poder Judicial de la Federación (TEPJF) y el INE han documentado casos de financiamiento ilícito en múltiples procesos, pero las sanciones siguen siendo insuficientes, incluso, la reforma electoral pendiente en este 2026 sigue sin incluir candados efectivos contra el dinero del narcotráfico, como pérdida automática de registro o auditorías financieras obligatorias con inteligencia financiera. Mientras tanto, los costos oficiales de las elecciones federales superan millones de pesos y la desigualdad continúa creciendo porque pareciera que solo los candidatos con respaldo (legal o ilegal) pueden competir, marginando a la ciudadanía común y reforzando la percepción de que la política es un negocio sucio.

A todo lo anterior habrá que sumar un segundo pilar de la crisis el cual es la brecha entre discurso y realidad y es que los partidos políticos, especialmente en campañas, prometen soluciones mágicas a problemas estructurales, sin embargo, una vez en el poder, estos compromisos se diluyen ante la complejidad real.

Hay que admitirlo y realmente hacerle frente a la situación de inseguridad y es que ésta no se resuelve con *slogans* porque requiere inteligencia, coordinación interinstitucional, inversión en prevención y reformas profundas a las instituciones de seguridad, tareas que demandan décadas, no un sexenio.



La pobreza y la desigualdad exigen políticas educativas y de salud de largo plazo, no programas clientelares temporales.

Datos del INEGI y Coneval muestran que, pese a promesas de transformación, indicadores como la incidencia delictiva y la percepción de inseguridad siguen altos en muchas regiones. Los partidos opositores critican, pero cuando gobernaron también fallaron en construir estructuras sólidas. El resultado es un electorado cada vez más escéptico porque las promesas se convierten en herramientas de marketing electoral, no en planes viables, lo que erosiona la confianza y alimenta el abstencionismo o el voto por “castigo”.

La desconfianza en la población mexicana es abismal, incluso la reciente Encuesta Nacional de Confianza en la Administración Pública (ENCOAP) 2025 del INEGI⁷, publicada el 16 de abril pasado, afirma que solo el 33.7% de la población manifestó tener confianza alta o moderada en los partidos políticos y la confianza

- **39** *candidatos asesinados en el proceso electoral 2023-2024.*
- **104** *incidentes de violencia política en solo el primer trimestre de 2025.*
- **75%** *de los homicidios políticos ocurrió en zonas criminales.*

alta o moderadamente alta en diputados y senadores se situó en 41.0%, lo que representa una disminución de 1.8 puntos porcentuales respecto a la edición de 2023.

Esta crisis de percepción no es gratuita, porque honestamente los partidos han perdido el vínculo con la sociedad y es que en lugar de traducirse en espacios de formación ciudadana, se han convertido en máquinas electorales financiadas con recursos públicos haciendo que el ciudadano vea a los partidos como élites desconectadas, más interesadas en cuotas de poder que en resolver problemas.

Finalmente, con el afán de tener candidatos que puedan ser impuestos los partidos han marginado a sus militantes históricos. Para “democratizar” las candidaturas, han abierto convocatorias a “ciudadanos externos” sin trayectoria partidista. Recientemente el PAN, mencionó que buscará flexibilizar estatutos para incorporar nuevos prospectos y Morena, con millones de simpatizantes hasta este momento ha

⁶ <https://www.infobae.com/mexico/2026/05/02/no-solo-rocha-moya-estos-gobernadores-y-altos-funcionarios-tambien-fueron-ligados-al-narco-por-eeuu-que-paso-con-ellos/>

⁷ <https://www.inegi.org.mx/app/saladeprensa/noticia/10766>

priorizado figuras mediáticas o aliadas sobre militantes de base, situación que también ha hecho el PRI y otros partidos al imponer incluso actores o personas que podrían “impulsar” nuevas candidaturas. Esto debilita la democracia interna, porque los verdaderos militantes, que construyeron el partido con esfuerzo, son relegados por personas sin compromiso ideológico, dando como resultado una militancia desmotivada y partidos cada vez con menos credibilidad.

Como tercer pilar, se debe reconocer que la corrupción es el cáncer que corroe todo; escándalos de desvío de fondos, nepotismo y nexos con el crimen organizado han sido constantes. El caso de Rubén Rocha Moya, gobernador de Sinaloa con licencia se convertirá en un caso emblemático y es que ha sido acusado por el Departamento de Justicia de EE. UU. de conspiración con el Cártel de Sinaloa y enfrenta cargos que incluyen presuntos vínculos con narcotráfico, armas y delitos electorales.

Hasta este momento la FGR mexicana continúa investigando y se discute su posible extradición; Rocha Moya representa el riesgo de captura estatal, un gobernador morenista señalado por la principal

potencia mundial. Este escándalo no solo daña a Morena, sino que alimenta la narrativa de que ningún partido está limpio.

Morena enfrenta hoy su prueba más dura; la llegada de Donald Trump a su segundo mandato (2025) ha generado una crisis: Amenazas arancelarias del 25% a acero, aluminio y productos mexicanos, presiones migratorias extremas, exigencias de extradición masiva de capos y políticos, y la calificación de cárteles como “narcoterroristas” han puesto a Claudia Sheinbaum Pardo en una posición delicada (Reuters, 2025; reportes de *Los Angeles Times*, 2026).

Aún queda mucho por analizar, pero el caso de Rocha Moya es solo la punta del iceberg a éste habrá que agregarle los de Baja California, Sonora, Tamaulipas y Michoacán. EE. UU. ha retirado visas a políticos morenistas y presiona por investigaciones por presuntos nexos con narcotraficantes y narcoterroristas. Morena, que construyó su narrativa en soberanía y “no intervención”, ahora debe equilibrar cooperación como extradiciones en tiempo récord o apoyo en contención migratoria con defensa territorial.

Externamente lo que está sucediendo generara tensiones que pueden amenazar el T-MEC, la

inversión extranjera y la estabilidad económica e internamente, el escándalo genera divisiones: ¿proteger al “compañero” o priorizar la relación bilateral? El Presidente Donald Trump usa la palanca económica para forzar resultados en seguridad y migración y Morena, que prometió transformación, enfrenta el riesgo de aparecer como un partido capturado por el crimen organizado ante la opinión internacional. Esta crisis no es solo de imagen; es estructural y obliga a Morena a replantear su modelo de seguridad y gobernanza, o arriesgar aislamiento económico.

¿Podría decirse que hoy, en México los partidos políticos mexicanos están en terapia intensiva? Siendo honesto es complejo, pero se debe reconocer la urgencia de cambios reales y estructurales, alejarnos de promesas vacías y renovar el compromiso con la democracia, no sólo como un slogan sino como una urgente necesidad de acción, porque actualmente el crimen organizado filtra candidatos y encarece elecciones, las promesas se estrellan contra la realidad que cada día nos supera y la gente ya no cree en ellos porque los ven como élites desconectadas que abandonaron a sus militantes, entre otros múltiples problemas.

La solución no es eliminar partidos ni caer en autoritarismos, es reformarlos; fortalecer democracia interna, blindar contra financiamiento ilegal con auditorías reales y sanciones drásticas, invertir en formación de militantes, y priorizar gobernanza seria sobre retórica.

Los partidos deben recuperar el vínculo con la sociedad o dejar paso a nuevas formas de representación, de lo contrario, México enfrentará no solo una crisis de partidos, sino de democracia misma. La ciudadanía exige resultados, no más excusas; es tiempo de actuar con responsabilidad.



BB
BOTANERO
del Bosque

**¡AQUÍ LA BOTANA
MANDA!**

RESERVA YA 55 5941 3874

ISABEL LA CATÓLICA 30 P.B.
CENTRO HISTÓRICO, CDMX.
DENTRO DEL HOTEL DOWNTOWN

@botanerodelbosque



elect[✓]ralia

DATOS EFICIENTES
DECISIONES INTELIGENTES

RANKING GOBERNADORAS & GOBERNADORES



MAYO 2026

Sistema de encuestas probabilísticas, sistemáticas y por conglomerados con representatividad estatal. El levantamiento de información combina entrevistas telefónicas y redes sociales permitiendo una entrevista por persona. Este método permite obtener respuestas de los diferentes grupos sociales que componen la población objeto de estudio.

En cada estado se realizaron 1,500 entrevistas completas para obtener un nivel de confianza estadística de 95 % y un error máximo de +/- 2.53 %.

Periodo de levantamiento: del 30 de Abril al 5 de Mayo de 2026.

www.electoralia.com.mx

RANKING
GOBERNADORAS &
GOBERNADORES

electoralia
 DATOS EFICIENTES • DECISIONES INTELIGENTES

Los mejores **TOP 10**

1	Coahuila		Manolo Jiménez		62.1 %
2	Quintana Roo		Mara Lezama		61.4 %
3	Hidalgo		Julio Menchaca		59.8 %
4	Querétaro		Mauricio Kuri		58.7 %
5	Ciudad de México		Clara Brugada		58.1 %
6	Aguascalientes		Tere Jiménez		57.9 %
7	Chiapas		Eduardo Ramírez		56.9 %
8	Tamaulipas		Américo Villarreal		55.8 %
9	San Luis Potosí		Ricardo Gallardo		55.3 %
10	Chihuahua		Maru Campos		54.3 %

RANKING
GOBERNADORAS &
GOBERNADORES

Media **Tabla**

11	Tabasco		Javier May		53.5 %
12	Guanajuato		Libia Dennise García		53.4 %
13	Sonora		Alfonso Durazo		52.3 %
14	Puebla		Alejandro Armenta		52.0 %
15	Nuevo León		Samuel García		49.4 %
16	Morelos		Margarita González		47.3 %
17	Yucatán		Huacho Díaz Mena		47.2 %
18	Jalisco		Pablo Lemus		46.6 %
19	Durango		Esteban Villegas		44.7 %
20	Estado de México		Delfina Gómez		44.5 %
21	Veracruz		Rocío Nahle		44.4 %
22	Guerrero		Evelyn Salgado		42.1 %

RANKING
GOBERNADORAS &
GOBERNADORES

electoralia
 DATOS EFICIENTES • DECISIONES INTELIGENTES

Los peores **10**

23	Michoacán		Alfredo Ramírez		41.6 %
24	Nayarit		Miguel Ángel Navarro		41.4 %
25	Baja California		Marina del Pilar		39.1 %
26	Oaxaca		Salomón Jara		39.1 %
27	Colima		Indira Vizcaíno		38.5 %
28	Baja California Sur		Víctor Manuel Castro		38.2 %
29	Campeche		Layda Sansores		36.8 %
30	Tlaxcala		Lorena Cuellar		36.0 %
31	Zacatecas		David Monreal		29.5 %
32	Sinaloa		Rubén Rocha Moya		29.1 %

BB
BOTANERO
del Bosque

**TRADICIÓN QUE SE
BRINDA Y SE COMPARTE.**

RESERVA YA 55 5941 3874

ISABEL LA CATÓLICA 30 P.B.
CENTRO HISTÓRICO, CDMX.
DENTRO DEL HOTEL DOWNTOWN

@botanerodelbosque

electoralia

DATOS EFICIENTES • DECISIONES INTELIGENTES

COAHUILA LIDERA EL RANKING NACIONAL DE GOBERNADORES

MANOLO JIMÉNEZ
GOBERNADOR DE COAHUILA
62.1%

Los mejores **TOP 10**

1	Coahuila	Manolo Jiménez	62.1 %
2	Quintana Roo	Mara Lezama	61.4 %
3	Hidalgo	Julio Menchaca	59.8 %
4	Querétaro	Mauricio Kuri	58.7 %
5	Ciudad de México	Clara Brugada	58.1 %
6	Aguascalientes	Tere Jiménez	57.9 %
7	Chiapas	Eduardo Ramírez	56.9 %
8	Tamaulipas	Américo Villarreal	55.8 %
9	San Luis Potosí	Ricardo Gallardo	55.3 %
10	Chihuahua	Maru Campos	54.3 %

1 Coahuila **Manolo Jiménez** **62.1 %**

www.electoralia.com.mx



Sistema de encuestas probabilísticas, sistemáticas y por conglomerados con representatividad municipal. El levantamiento de información combina entrevistas telefónicas y redes sociales permitiendo una entrevista por persona. Este método permite obtener respuestas de los diferentes grupos sociales que componen la población objeto de estudio. Entrevistas completas: 2,500 Nivel de confianza estadística: 95% Error máximo: +- 1.96% Periodo de levantamiento: del 24 al 28 de abril de 2026.

LOS ASPIRANTES MEJOR POSICIONADOS EN LAS 17 GUBERNATURAS

Rumbo 2027

elect[✓]ralia

DATOS EFICIENTES • DECISIONES INTELIGENTES

ABRIL 2026

www.electoralia.com.mx

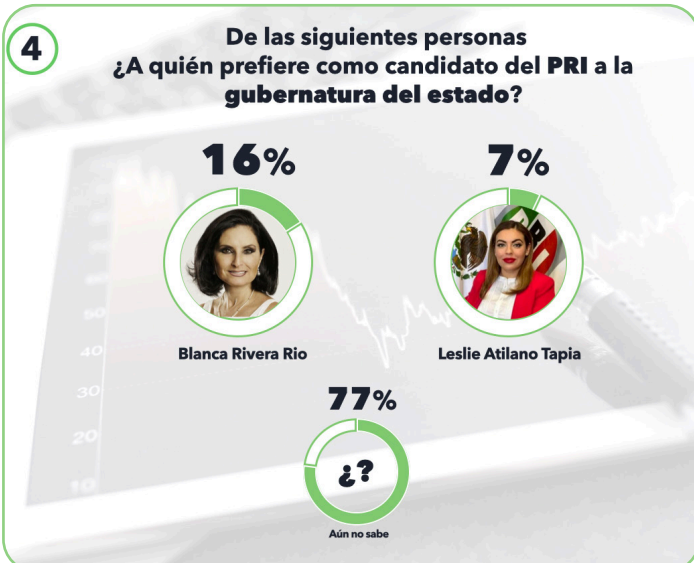


Rumbo
2027

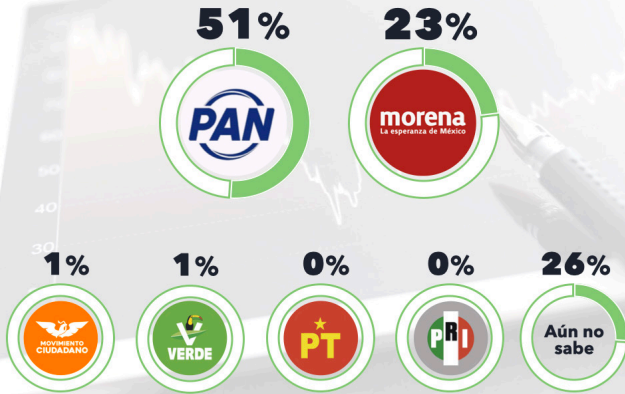
AGUASCALIENTES

ABRIL 2026





8 Independientemente de su intención de voto
¿Cuál partido ganará la gubernatura del estado?

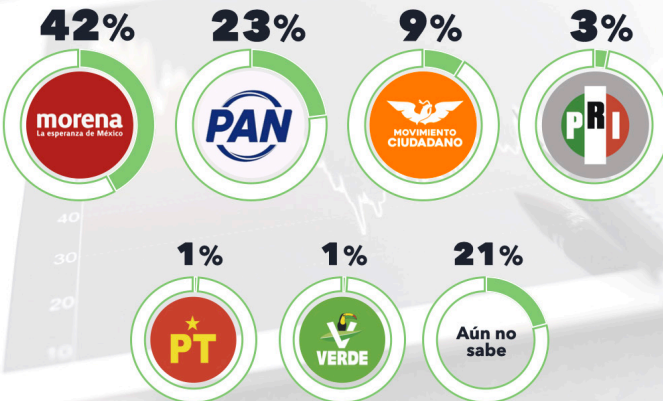


Rumbo 2027

BAJA CALIFORNIA

ABRIL 2026

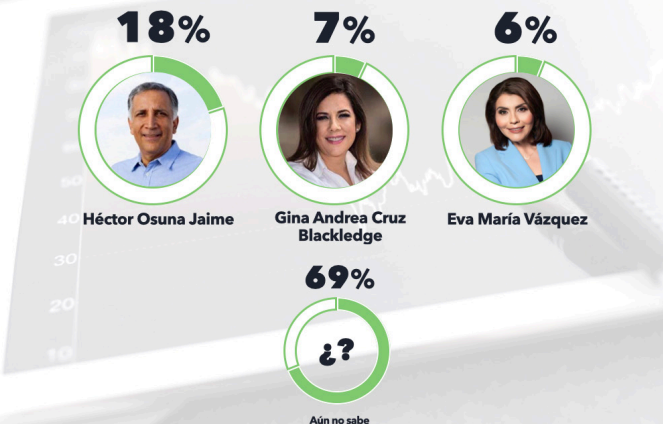
1 Si hoy se eligiera al próximo gobernador del estado,
¿Por cuál partido votaría?



2 De las siguientes personas
¿A quién prefiere como candidato de MORENA a la gubernatura del estado?



3 De las siguientes personas
¿A quién prefiere como candidato del PAN a la gubernatura del estado?



4 De las siguientes personas
¿A quién prefiere como candidato del PRI a la gubernatura del estado?

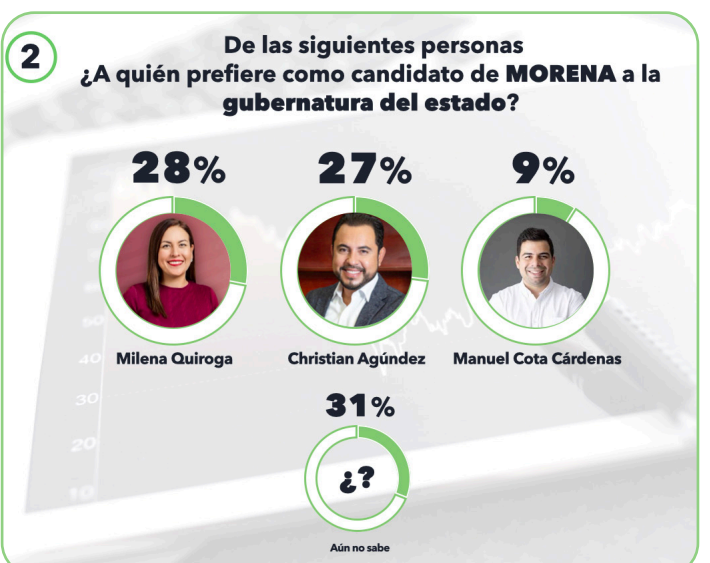


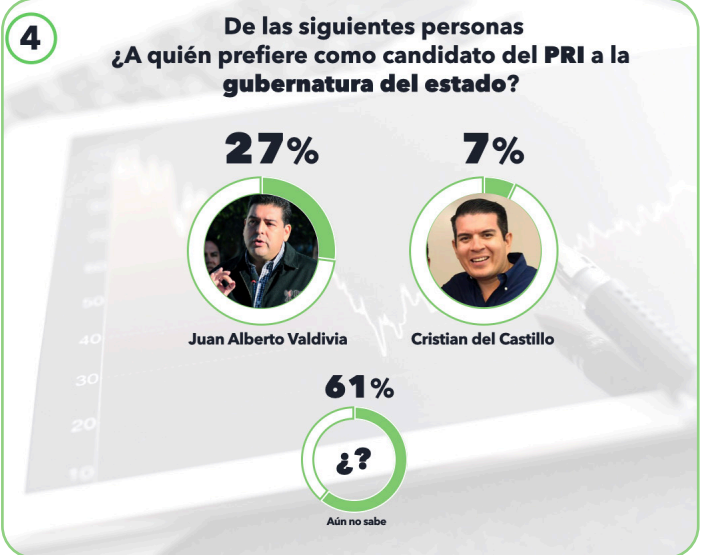
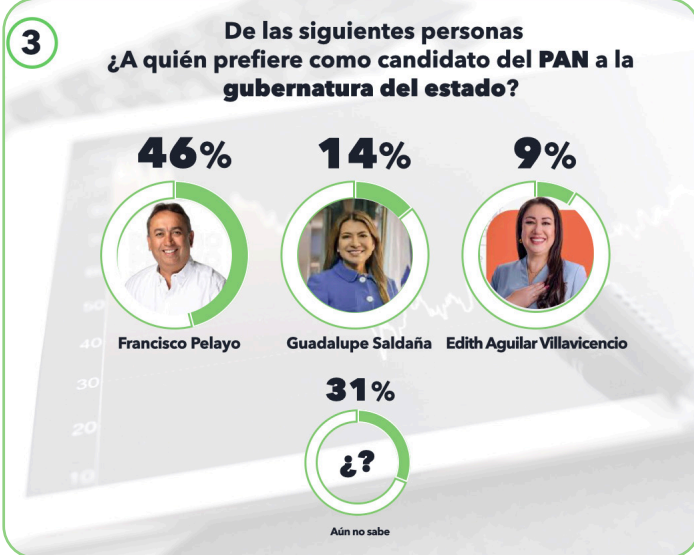


Rumbo 2027

BAJA CALIFORNIA SUR

ABRIL 2026



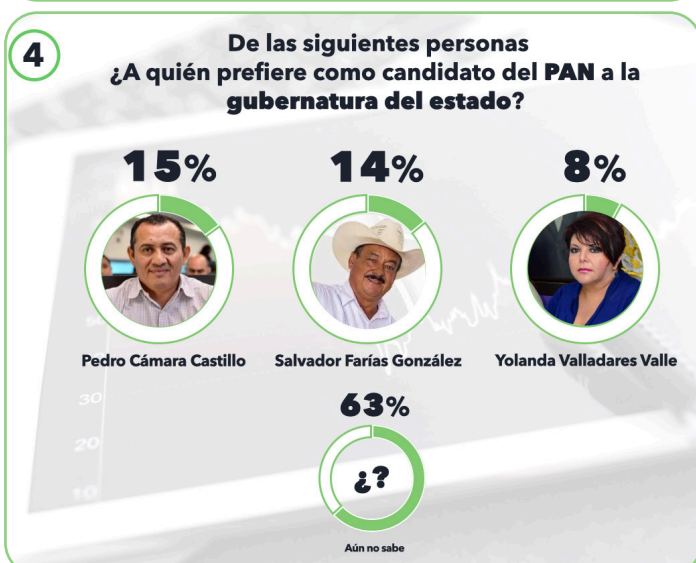




Rumbo 2027

CAMPECHE

ABRIL 2026



6 En la próxima elección a Gobernador del Estado, ¿Por cuál de las siguientes personas votaría?



CHIHUAHUA

ABRIL 2026

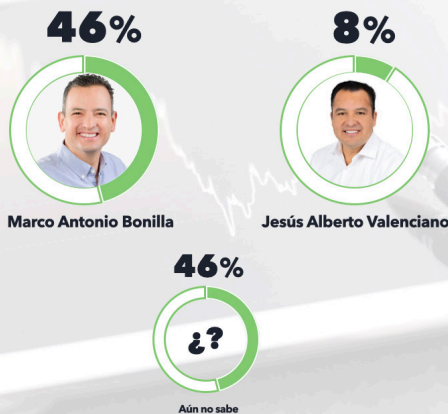
1 Si hoy se eligiera al próximo gobernador del estado, ¿Por cuál partido votaría?



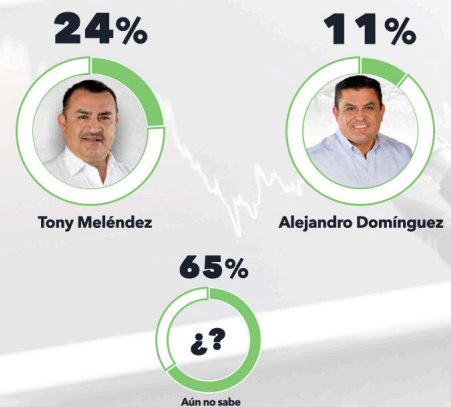
2 De las siguientes personas ¿A quién prefiere como candidato de MORENA a la gubernatura del estado?



3 De las siguientes personas ¿A quién prefiere como candidato del PAN a la gubernatura del estado?



4 De las siguientes personas ¿A quién prefiere como candidato del PRI a la gubernatura del estado?



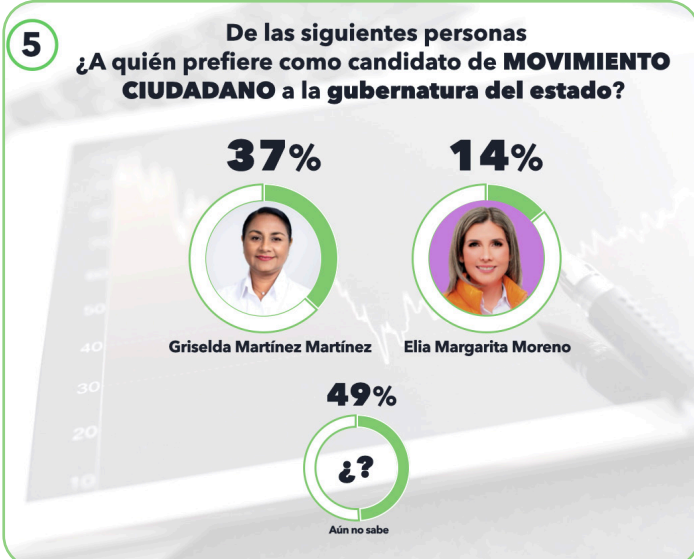
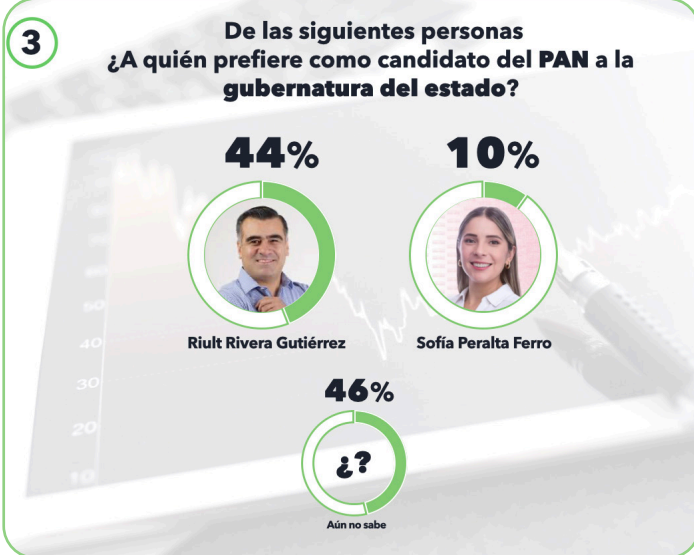


Rumbo 2027

COLIMA

ABRIL 2026





Rumbo 2027

GUERRERO

ABRIL 2026

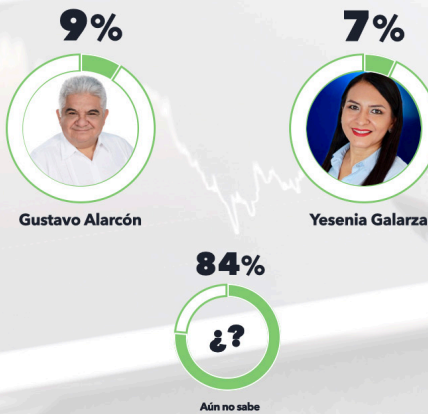
1 Si hoy se eligiera al próximo gobernador del estado, ¿Por cuál partido votaría?



2 De las siguientes personas ¿A quién prefiere como candidato de MORENA a la gubernatura del estado?



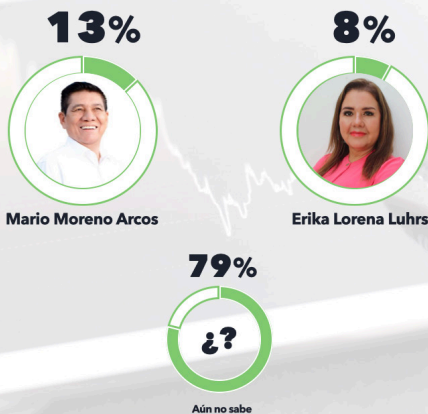
3 De las siguientes personas ¿A quién prefiere como candidato del PAN a la gubernatura del estado?



4 De las siguientes personas ¿A quién prefiere como candidato del PRI a la gubernatura del estado?



5 De las siguientes personas ¿A quién prefiere como candidato de MOVIMIENTO CIUDADANO a la gubernatura del estado?

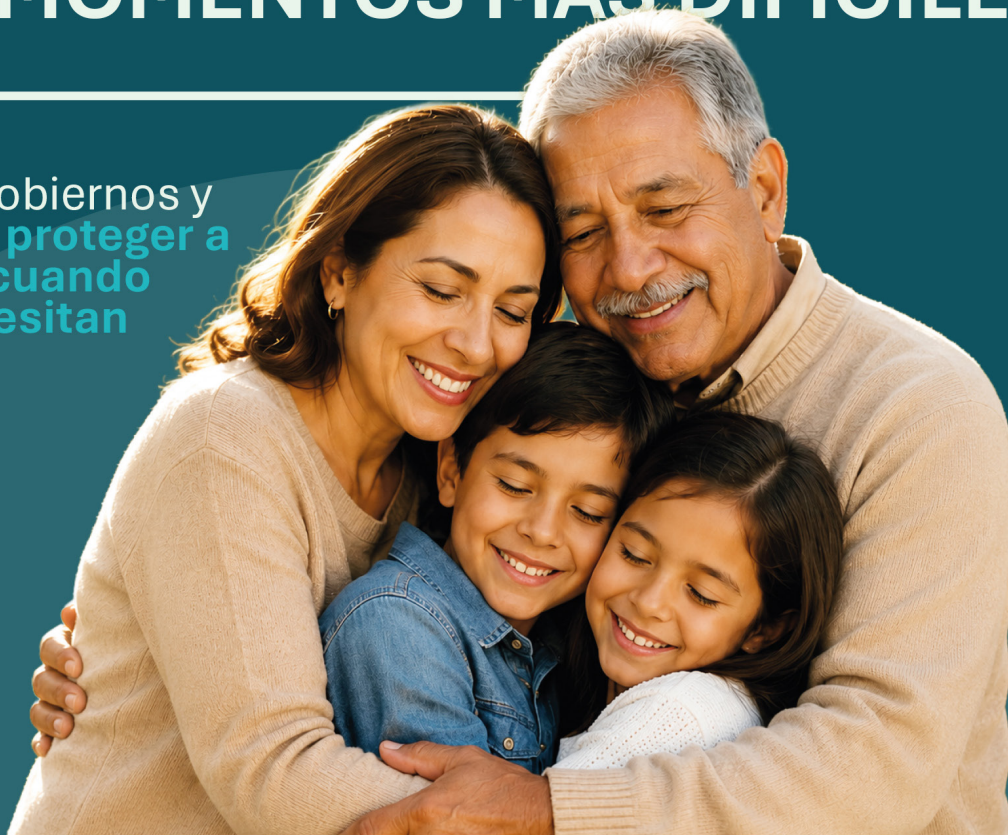


6 En la próxima elección a Gobernador del Estado, ¿Por cuál de las siguientes personas votaría?



GOBERNAR TAMBIÉN ES PROTEGER A LAS FAMILIAS EN LOS MOMENTOS MÁS DIFÍCILES

Envita ayuda a gobiernos y organizaciones a **proteger a las familias cuando más lo necesitan**



+2 millones
de mexicanos
protegidos



Cobertura
a casa habitación



+1000
funerarias
afiliadas



Consultas
médicas



Atención 24/7
Los 365 días del año



Servicio
de ambulancia



Progamas
sociales
a la medida

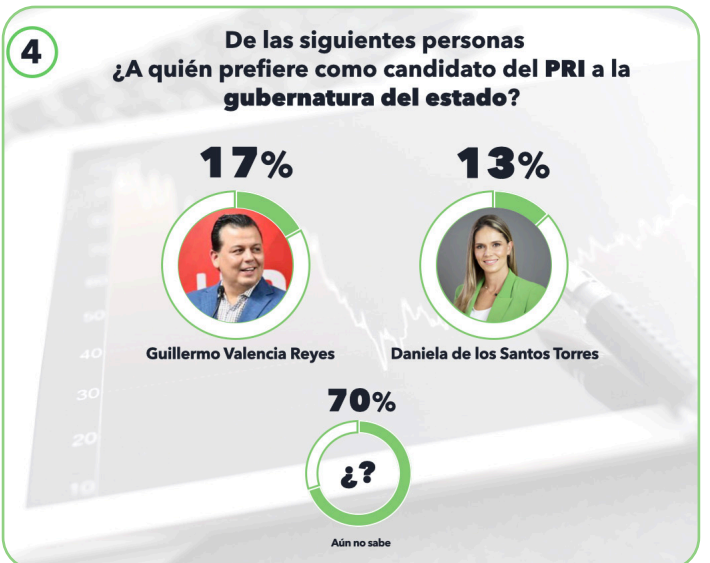
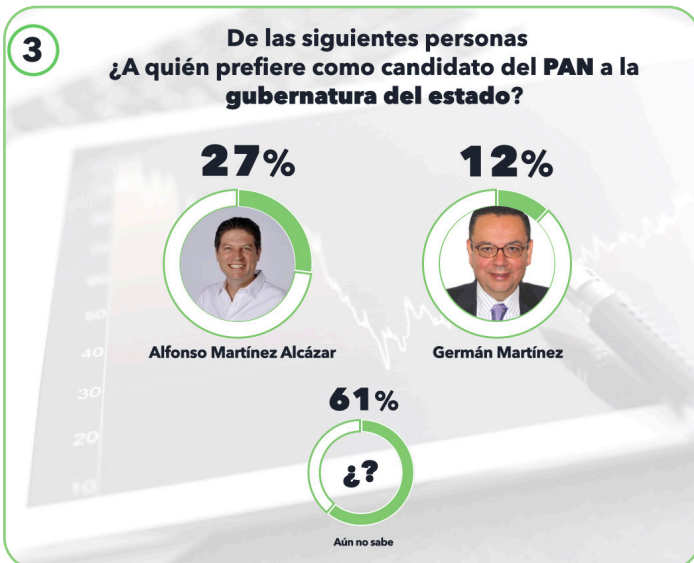
Contacto:

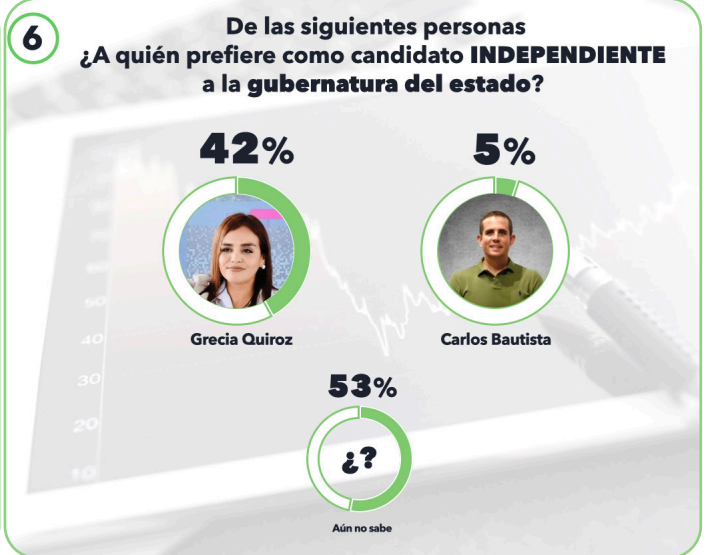
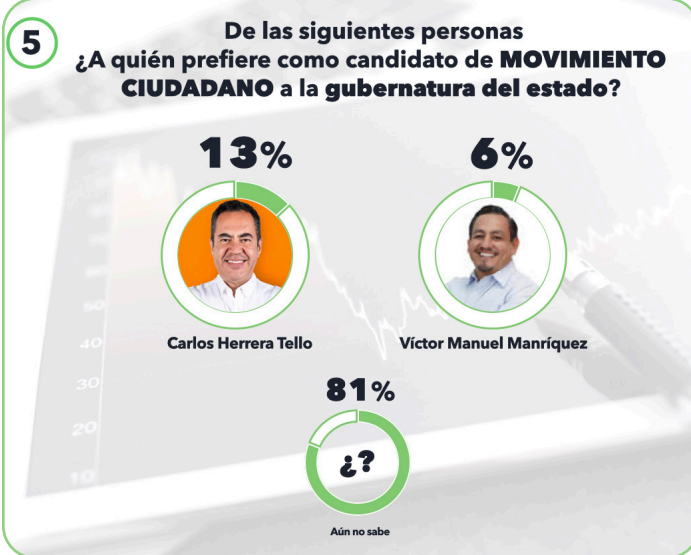


+52 56 51 059 725



info@envita.com.mx





Rumbo 2027

NAYARIT

ABRIL 2026



2

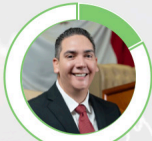
De las siguientes personas
¿A quién prefiere como candidato de **MORENA** a la
gubernatura del estado?

26%



Geraldine Ponce

17%



Héctor Santana

14%



Elizabeth López Blanco

13%



Pavel Jarero

5%



Jasmine Bugarín

25%



Aún no sabe

3

De las siguientes personas
¿A quién prefiere como candidato del **PAN** a la
gubernatura del estado?

34%



Ivideliza Reyes

5%



José Ramón Cambero

61%



Aún no sabe

4

De las siguientes personas
¿A quién prefiere como candidato del **PRI** a la
gubernatura del estado?

14%



Manuel Cota

12%



Paola Vargas

74%

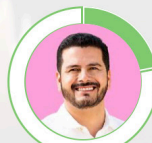


Aún no sabe

5

De las siguientes personas
¿A quién prefiere como candidato de **MOVIMIENTO
CIUDADANO** a la gubernatura del estado?

22%



Ignacio Flores Medina

9%



Julieta Mejía Ibáñez

69%



Aún no sabe

6

En la próxima elección a Gobernador del Estado,
¿Por cuál de las siguientes personas votaría?

40%



Geraldine Ponce

15%



Ivideliza Reyes

5%



Julieta Mejía Ibáñez

5%



Manuel Cota

35%



Aún no sabe

7

Independientemente de su intención de voto
¿Cuál partido ganará la gubernatura del estado?

66%



6%



5%



3%



2%



1%



17%





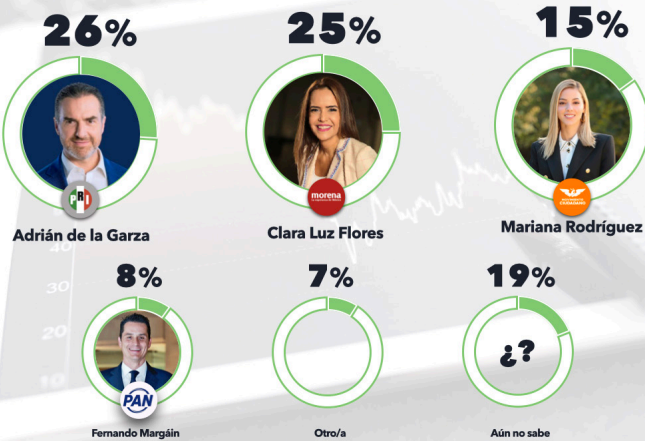
Rumbo 2027

NUEVO LEÓN

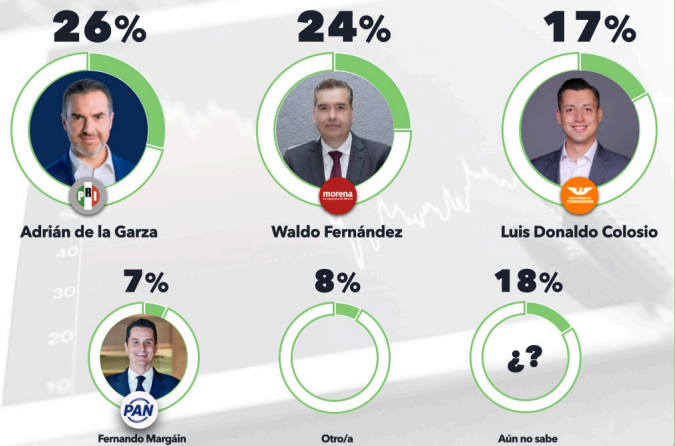
ABRIL 2026



6 En la próxima elección a Gobernador del Estado, ¿Por cuál de las siguientes personas votaría?



7 En la próxima elección a Gobernador del Estado, ¿Por cuál de las siguientes personas votaría?



Rumbo 2027

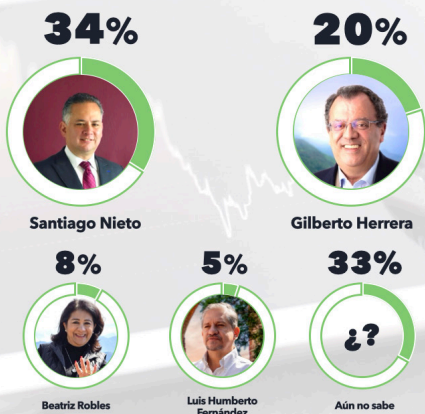
QUERÉTARO

ABRIL 2026

1 Si hoy se eligiera al próximo gobernador del estado, ¿Por cuál partido votaría?

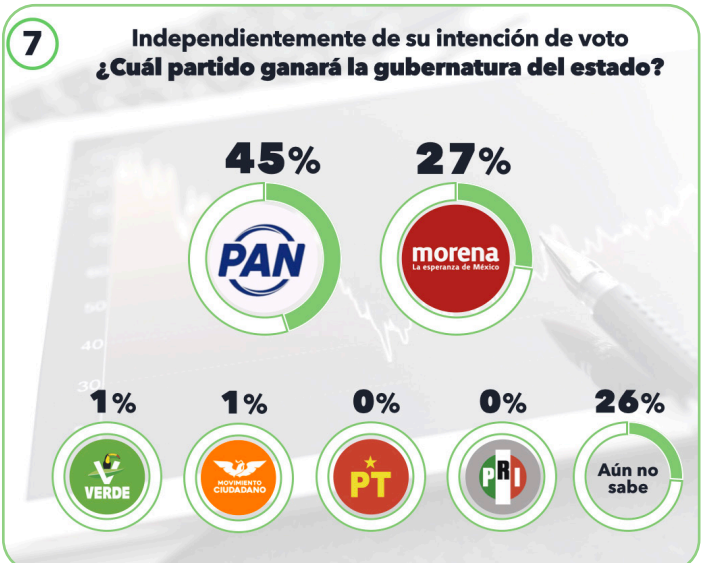
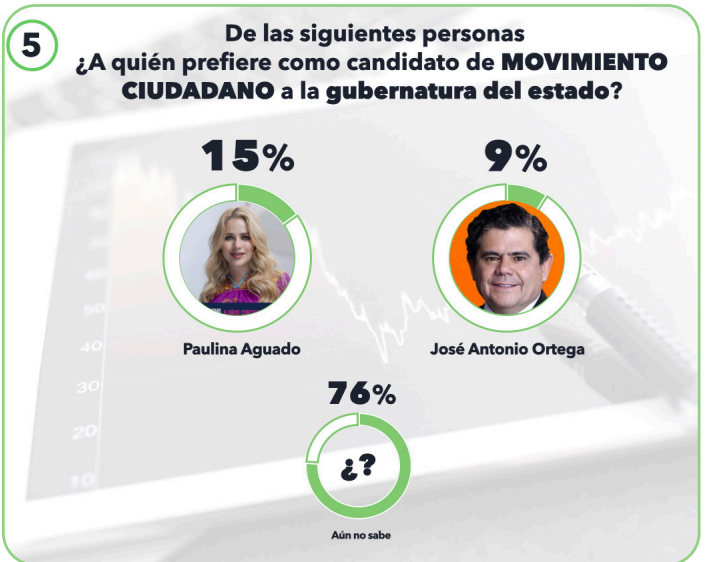
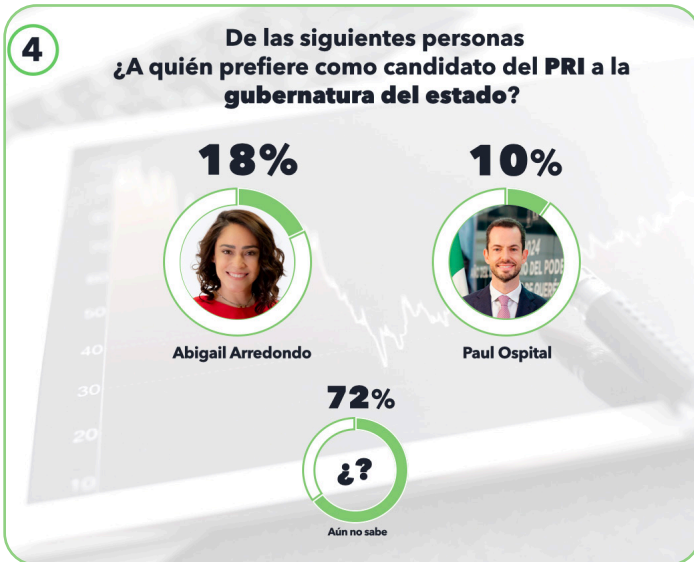


2 De las siguientes personas ¿A quién prefiere como candidato de MORENA a la gubernatura del estado?



3 De las siguientes personas ¿A quién prefiere como candidato del PAN a la gubernatura del estado?





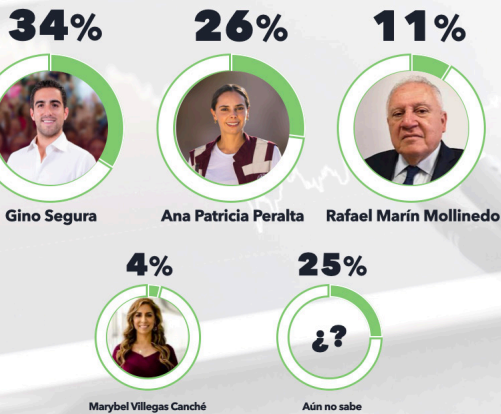
Rumbo 2027

QUINTANA ROO

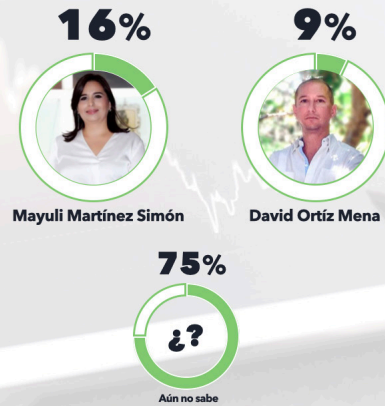
ABRIL 2026



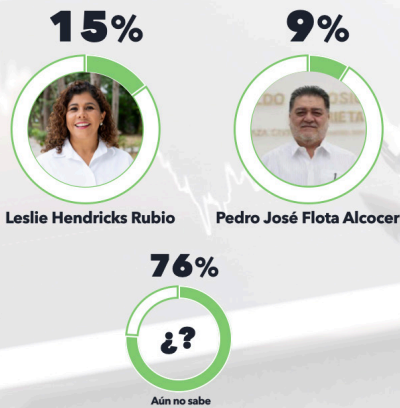
2 De las siguientes personas
¿A quién prefiere como candidato de **MORENA** a la
gubernatura del estado?



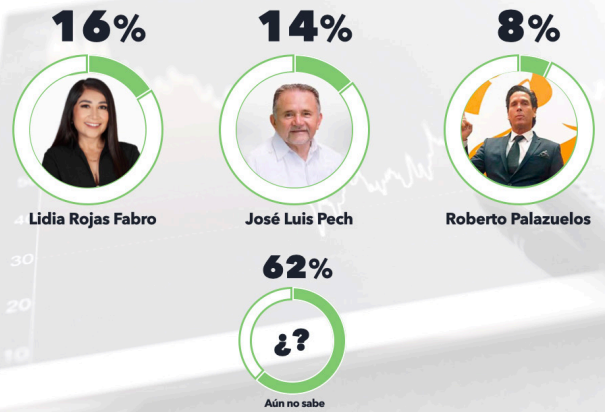
3 De las siguientes personas
¿A quién prefiere como candidato del **PAN** a la
gubernatura del estado?



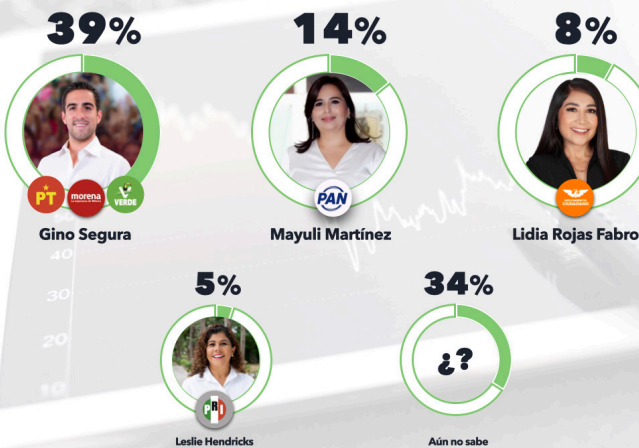
4 De las siguientes personas
¿A quién prefiere como candidato del **PRI** a la
gubernatura del estado?



5 De las siguientes personas
¿A quién prefiere como candidato de **MOVIMIENTO
CIUDADANO** a la gubernatura del estado?



6 En la próxima elección a Gobernador del Estado,
¿Por cuál de las siguientes personas votaría?



7 Independientemente de su intención de voto
¿Cuál partido ganará la gubernatura del estado?





Rumbo 2027

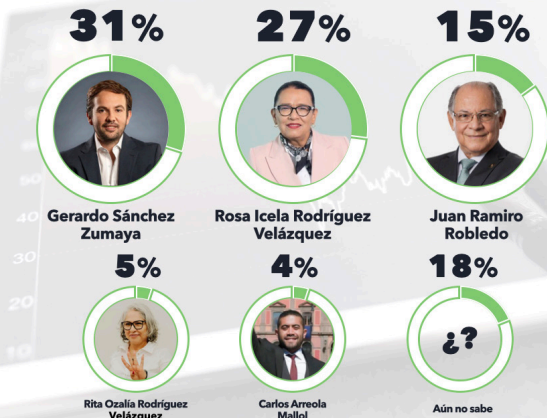
SAN LUIS POTOSÍ

ABRIL 2026

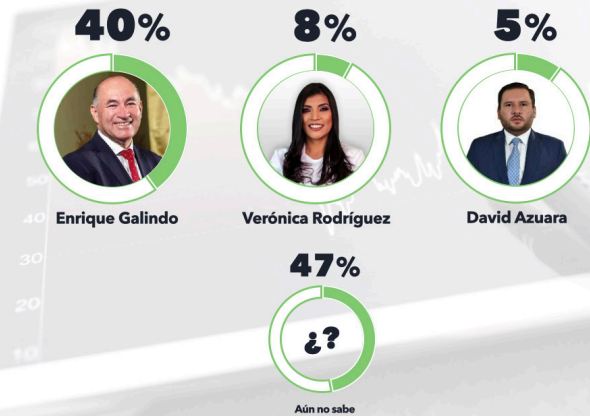
1 Si hoy se eligiera al próximo gobernador del estado, ¿Por cuál partido votaría?



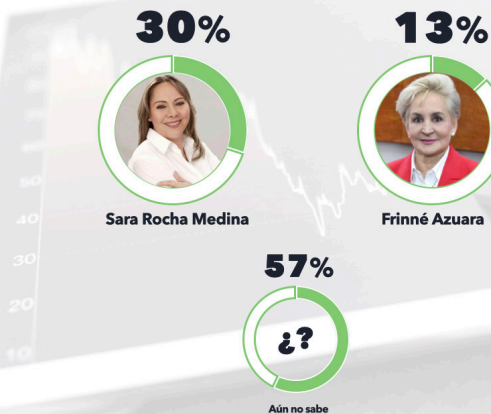
2 De las siguientes personas ¿A quién prefiere como candidato de **MORENA** a la gubernatura del estado?



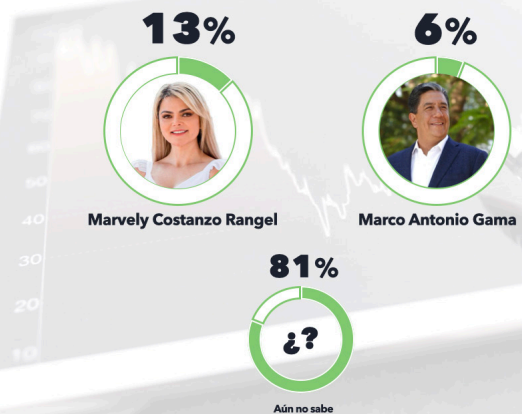
3 De las siguientes personas ¿A quién prefiere como candidato del **PAN** a la gubernatura del estado?

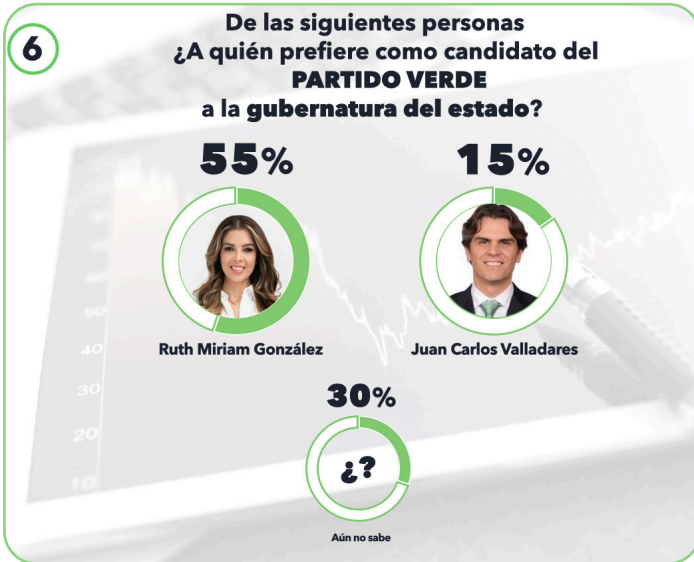


4 De las siguientes personas ¿A quién prefiere como candidata del **PRI** a la gubernatura del estado?



5 De las siguientes personas ¿A quién prefiere como candidato de **MOVIMIENTO CIUDADANO** a la gubernatura del estado?

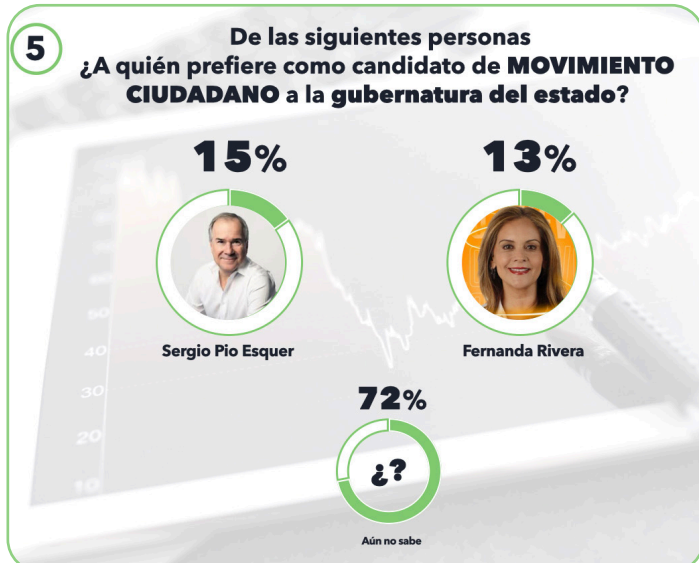
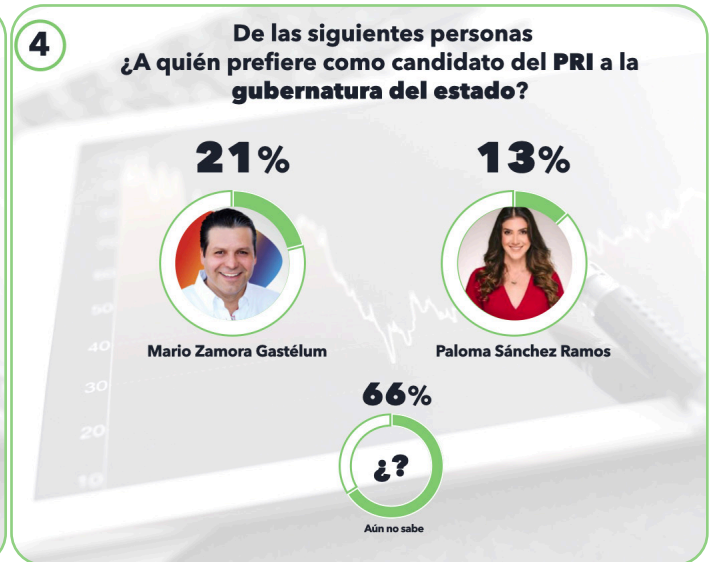
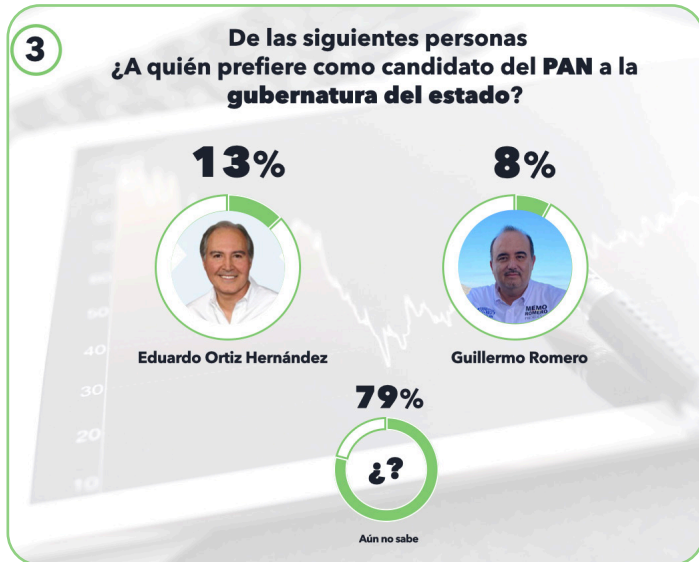





SINALOA

ABRIL 2026





Rumbo 2027

SONORA

ABRIL 2026



Cumbre Mundial de Comunicación Política

AGENDA ANUAL 2026

29 y 30
JULIO



XVII CONGRESO
INTERNACIONAL DE
COMUNICACIÓN POLÍTICA
29 Y 30 DE JULIO - SAN JOSÉ, COSTA RICA

19 y 20
AGOSTO

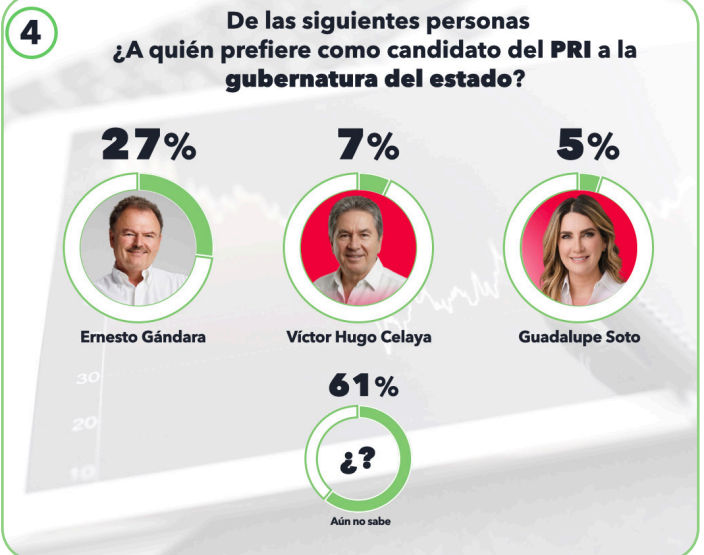


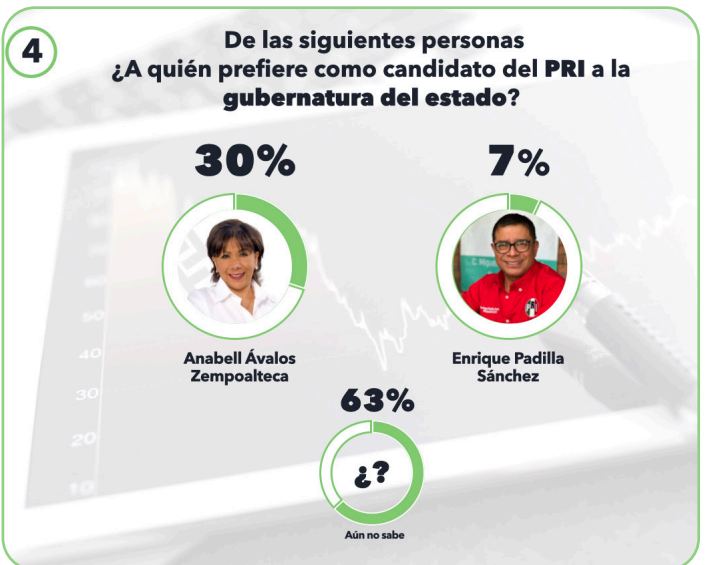
XVIII CONGRESO INTERNACIONAL
DE COMUNICACIÓN POLÍTICA
19 y 20 de agosto 2028 | Santo Domingo, RD

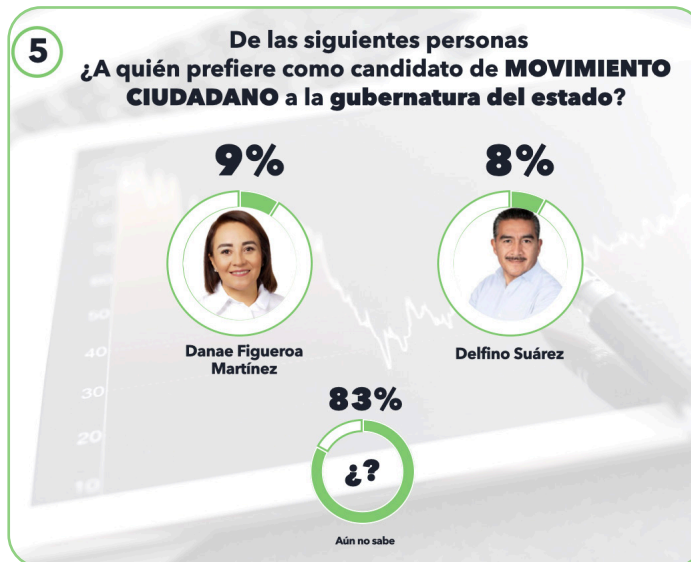
24, 25 y 26
NOVIEMBRE



CUMBRE MÉXICO
XXV Cumbre Mundial de Comunicación Política
24, 25 y 26 de Noviembre 2026 - COMX





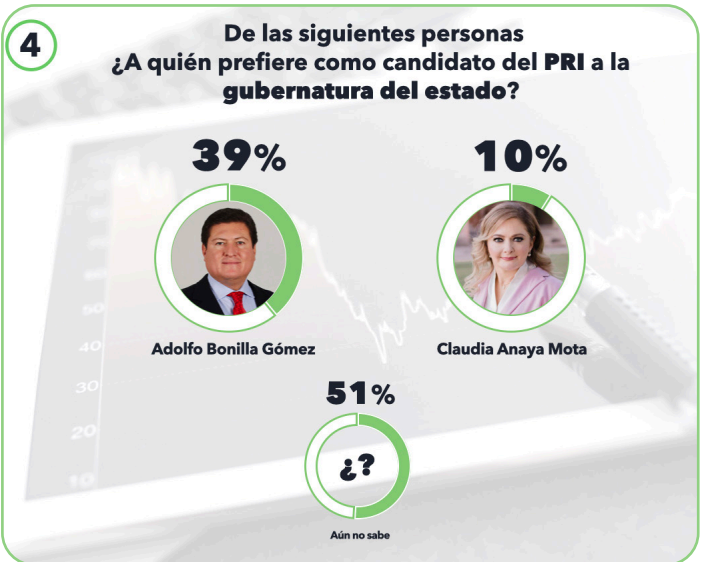


Rumbo 2027

ZACATECAS

ABRIL 2026





Rumbo 2027
electoralia
DATOS EFICIENTES • DECISIONES INTELIGENTES

ABRIL 2026

Recibe las encuestas de manera directa a través de nuestro canal

www.electoralia.com.mx

MARKETINERA

POWERED BY INSIGHTS

*Las campañas que definirán 2027
ya se están escribiendo.*



CAMPAÑAS
360

MKT
POLÍTICO

PUBLICIDAD
ATL / BTL

PRODUCCIÓN
AUDIOVISUAL

DIGITAL



T. 55 2150 8283

WWW.MARKETINERA.MX

EL SENADOR GINO SEGURA CELEBRA A LAS NIÑAS Y LOS NIÑOS EN CANCÚN

CELEBRACIÓN EN TERRITORIO



EN LA UNIDAD DEPORTIVA LOMBARDO TOLEDANO, MÁS DE 500 NIÑAS Y NIÑOS VIVIERON UNA TARDE LLENA DE JUEGOS Y MOMENTOS ESPECIALES JUNTO A SUS FAMILIAS.

ALEGRÍA QUE SE COMPARTE



LAS INFANCIAS DISFRUTARON DE DINÁMICAS, SHOW INFANTIL, BOTARGAS Y RIFAS DE REGALOS, FORTALECIENDO LA CONVIVENCIA FAMILIAR.

CERCANÍA CON LA GENTE



UN ENCUENTRO DIRECTO CON LAS FAMILIAS PARA CONVIVIR, ESCUCHAR Y SEGUIR CONSTRUYENDO ESPACIOS DONDE NIÑAS Y NIÑOS CREZCAN FELICES Y ACOMPAÑADOS.

LA NIÑEZ SIEMPRE AL CENTRO





**GOBIERNO DE LA
CIUDAD DE MÉXICO**
CAPITAL DE LA TRANSFORMACIÓN



Antes que
el futbol existiera
**México ya
jugaba pelota**

CIUDAD DE MÉXICO  CORAZÓN GRANDE

La pelota **vuelve a casa**

